

# Εγχειρίδιο χρήσης

---

C24T55\* C27T55\* C32T55\*

Το χρώμα και η εμφάνιση ενδέχεται να διαφέρουν ανάλογα με το προϊόν και οι προδιαγραφές υπόκεινται σε αλλαγή χωρίς προειδοποίηση για λόγους βελτίωσης της απόδοσης.

Τα περιεχόμενα αυτού του εγχειριδίου υπόκεινται σε αλλαγή χωρίς προειδοποίηση για λόγους βελτίωσης της ποιότητας.

© Samsung Electronics

Τα πνευματικά δικαιώματα αυτού του εγχειριδίου ανήκουν στη Samsung Electronics.

Απαγορεύεται η χρήση ή η αναπαραγωγή ολόκληρου ή μέρους αυτού του εγχειριδίου χωρίς την έγκριση της Samsung Electronics.

Τα σήματα κατατεθέντα που δεν ανήκουν στην Samsung Electronics ανήκουν στους αντίστοιχους κατόχους τους.

Ενδέχεται να πληρώσετε μια χρέωση διεκπεραίωσης στις παρακάτω περιπτώσεις:

- (α) Αν κληθεί ένας τεχνικός κατόπιν αιτήματός σας, χωρίς να διαπιστωθεί κανένα ελάττωμα στο προϊόν (δηλαδή, αν δεν διαβάσατε το εγχειρίδιο χρήσης).
- (β) Αν προσκομίσετε τη μονάδα σε ένα κέντρο επισκευών, χωρίς να διαπιστωθεί κανένα ελάττωμα στο προϊόν (δηλαδή, αν δεν διαβάσατε το εγχειρίδιο χρήσης).

Προτού σας επισκεφτεί ένας τεχνικός, θα ενημερωθείτε για το κόστος διεκπεραίωσης.

# Πίνακας περιεχομένων

## Πριν χρησιμοποιήσετε το προϊόν

Εξασφάλιση χώρου για την εγκατάσταση	4
Προειδοποιήσεις ασφαλείας	4
Καθαρισμός	5
Ηλεκτρισμός και ασφάλεια	5
Εγκατάσταση	6
Λειτουργία	7

## Προετοιμασία

Εξαρτήματα	9
Πίνακας ελέγχου	9
Οδηγός κουμπιών ρυθμιζόμενης λειτουργίας	10
Οδηγός κουμπιών μίας λειτουργίας	11
Τύποι θυρών	12
Αντικλεπτική κλειδαριά	12
Εγκατάσταση	13
Προσάρτηση της βάσης	13
Αφαίρεση της βάσης	14
Προφυλάξεις για τη μετακίνηση του προϊόντος	15
Ρύθμιση της κλίσης του προϊόντος	15

## Σύνδεση και χρήση μιας συσκευής πηγής

Πριν από την εγκατάσταση του προϊόντος, διαβάστε τις παρακάτω πληροφορίες.	16
Σύνδεση και χρήση υπολογιστή	16
Σύνδεση με τη χρήση καλωδίου D-SUB (αναλογικού τύπου)	16
Σύνδεση μέσω καλωδίου HDMI	17
Σύνδεση με τη χρήση καλωδίου HDMI-DVI	17
Σύνδεση με τη χρήση καλωδίου DP	17
Σύνδεση σε ακουστικά ή ακουστικά ψείρες	17
Σύνδεση στην παροχή ρεύματος	18
Τακτοποίηση των συνδεδεμένων καλωδίων	18
Σωστή στάση κατά τη χρήση του προϊόντος	19
Εγκατάσταση προγράμματος οδήγησης	19
Ρύθμιση βέλτιστης ανάλυσης	19

## Ρύθμιση της οθόνης

Picture Mode	20
Brightness	21
Contrast	21
Sharpness	21
Color	21
Black Level	22
Eye Saver Mode	22
Game Mode	22
Response Time	22
Screen Ratio	23
Screen Adjustment	23

## Προσαρμογή των ρυθμίσεων OSD (μενού στην οθόνη)

Transparency	24
Position	24
H-Position	24
V-Position	24
Language	24
Display Time	24

# Πίνακας περιεχομένων

## Ρύθμιση και επαναφορά

FreeSync	25
Sound	26
Volume	26
Sound Mode	26
Select Sound	26
Volume	26
Eco Saving Plus	26
Dynamic Brightness	27
Off Timer Plus	27
PC/AV Mode	27
Source Detection	27
Key Repeat Time	28
Power LED On	28
HDMI-CEC	28

## Support

Self Diagnosis	29
Information	30
Reset All	30

## Εγκατάσταση του λογισμικού

Easy Setting Box	31
Περιορισμοί και προβλήματα εγκατάστασης	31
Απαιτήσεις συστήματος	31

## Οδηγός αντιμετώπισης προβλημάτων

Απαιτήσεις πριν από την επικοινωνία με το Κέντρο εξυπηρέτησης πελατών της Samsung	32
Διαγνωστικός έλεγχος προϊόντος (Πρόβλημα με την οθόνη)	32
Έλεγχος της ανάλυσης και της συχνότητας	32
Ελέγξτε τα παρακάτω.	32
Ερωτήσεις & απαντήσεις	34

## Προδιαγραφές

Γενικά	35
Πίνακας τυπικών λειτουργιών σήματος	36

## Παράρτημα

Ευθύνη σχετικά με την υπηρεσία πληρωμών (Κόστος που βαρύνει τον πελάτη)	38
Περιπτώσεις όπου δεν πρόκειται για ελάττωμα του προϊόντος	38
Περιπτώσεις όπου έχει προκληθεί στο προϊόν κάποια ζημιά από λάθος του πελάτη	38
Άλλα	38

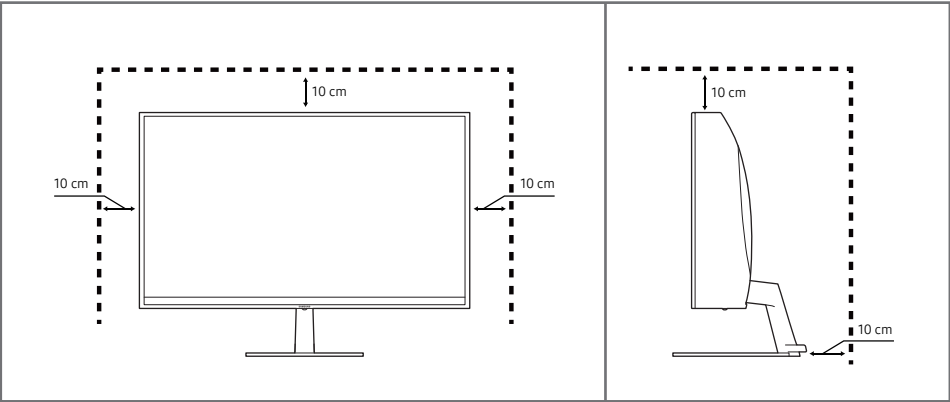
# Κεφάλαιο 01

## Πριν χρησιμοποιήσετε το προϊόν

### Εξασφάλιση χώρου για την εγκατάσταση

Κατά την τοποθέτηση του προϊόντος βεβαιωθείτε ότι υπάρχει επαρκής χώρος για εξαερισμό. Κάποια εσωτερική άνοδος της θερμοκρασίας ενδέχεται να προκαλέσει πυρκαγιά και ζημιά στο προϊόν. Κατά την εγκατάστασή του προϊόντος φροντίστε να αφήσετε αρκετό χώρο περιμετρικά του προϊόντος, όπως φαίνεται στο διάγραμμα.

— Η εξωτερική εμφάνιση ενδέχεται να διαφέρει, ανάλογα με το προϊόν.



### Προειδοποιήσεις ασφαλείας

#### Προειδοποίηση

Εάν δεν ακολουθηθούν οι οδηγίες, ενδέχεται να προκληθεί σοβαρός ή θανάσιμος τραυματισμός.

#### Προσοχή

Εάν δεν ακολουθηθούν οι οδηγίες, ενδέχεται να προκληθεί τραυματισμός ή φθορά περιουσιακών στοιχείων.

ΠΡΟΣΟΧΗ			
ΚΙΝΔΥΝΟΣ ΗΛΕΚΤΡΟΠΛΗΞΙΑΣ. ΜΗΝ ΑΝΟΙΓΕΤΕ.			
ΠΡΟΣΟΧΗ: ΓΙΑ ΝΑ ΜΕΙΩΣΕΤΕ ΤΟΝ ΚΙΝΔΥΝΟ ΗΛΕΚΤΡΟΠΛΗΞΙΑΣ, ΜΗΝ ΑΦΑΙΡΕΙΤΕ ΤΟ ΚΑΛΥΜΜΑ (Ή ΤΟΝ ΠΙΣΩ ΠΙΝΑΚΑ). ΣΤΟ ΕΣΩΤΕΡΙΚΟ ΔΕΝ ΥΠΑΡΧΟΥΝ ΕΞΑΡΤΗΜΑΤΑ ΠΟΥ ΜΠΟΡΟΥΝ ΝΑ ΕΠΙΣΚΕΥΑΣΤΟΥΝ ΑΠΟ ΤΟ ΧΡΗΣΤΗ. ΑΝΑΘΕΣΤΕ ΚΑΘΕ ΕΡΓΑΣΙΑ ΕΠΙΣΚΕΥΗΣ ΣΕ ΕΞΕΙΔΙΚΕΥΜΕΝΟ ΠΡΟΣΩΠΙΚΟ.			
	Αυτό το σύμβολο υποδεικνύει ότι υπάρχει υψηλή τάση στο εσωτερικό της συσκευής. Είναι επικίνδυνο να έρχεστε σε επαφή με οποιοδήποτε εσωτερικό εξάρτημα αυτού του προϊόντος.		Τάση εναλλασσόμενου ρεύματος: Η ονομαστική τάση που επισημαίνεται με αυτό το σύμβολο είναι τάση εναλλασσόμενου ρεύματος.
	Αυτό το σύμβολο υποδεικνύει ότι αυτό το προϊόν συνοδεύεται από σημαντικά έντυπα αναφορικά με τη λειτουργία και τη συντήρηση.		Τάση συνεχούς ρεύματος: Η ονομαστική τάση που επισημαίνεται με αυτό το σύμβολο είναι τάση συνεχούς ρεύματος.
	Προϊόν κατηγορίας II: Αυτό το σύμβολο υποδεικνύει ότι δεν απαιτείται σύνδεση ασφαλείας με την ηλεκτρική γείωση. Εάν αυτό το σύμβολο δεν υπάρχει επάνω σε κάποιο προϊόν με καλώδιο τροφοδοσίας, το προϊόν ΠΡΕΠΕΙ να διαθέτει αξιόπιστη σύνδεση σε γείωση προστασίας.		Προσοχή. Συμβουλευτείτε τις οδηγίες χρήσης: Αυτό το σύμβολο καθοδηγεί το χρήστη να συμβουλευτεί το εγχειρίδιο χρήσης για περαιτέρω πληροφορίες σχετικά με την ασφάλεια.

---

## Καθαρισμός

Τα μοντέλα υψηλής στιλπνότητας μπορούν να αναπτύξουν λευκές κηλίδες στην επιφάνειά τους εάν χρησιμοποιείται υγραντήρας υπερήχων σε κοντινή απόσταση.

— Επικοινωνήστε με το πλησιέστερο Κέντρο εξυπηρέτησης πελατών της Samsung εάν θέλετε να καθαρίσετε το εσωτερικό του προϊόντος (έναντι χρέωσης συντήρησης).

Μην πιέζετε την οθόνη του προϊόντος με τα χέρια ή άλλα αντικείμενα. Υπάρχει κίνδυνος καταστροφής της.

— Να είστε προσεκτικοί κατά τον καθαρισμό, καθώς η οθόνη και το εξωτερικό των προηγμένων μοντέλων LCD γρατζουνίζονται εύκολα.

— Ακολουθήστε τα παρακάτω βήματα κατά τον καθαρισμό.

**1** Απενεργοποιήστε το προϊόν και τον υπολογιστή.

**2** Αποσυνδέετε το καλώδιο τροφοδοσίας από το προϊόν.

— Κρατάτε το καλώδιο τροφοδοσίας από το φισ και μην αγγίζετε το καλώδιο με βρεγμένα χέρια. Διαφορετικά, μπορεί να προκληθεί ηλεκτροπληξία.

**3** Σκουπίστε το προϊόν με ένα καθαρό, μαλακό και στεγνό πανί.

– Μην εφαρμόζετε στο προϊόν καθαριστικά που περιέχουν αλκοόλη, διαλυτικό ή επιφανειοδραστική ουσία.

– Μην ψεκάζετε νερό ή καθαριστικά απευθείας επάνω στο προϊόν.

**4** Βρέξτε σε νερό ένα μαλακό πανί, στραγγίξτε το καλά και μετά χρησιμοποιήστε το για να σκουπίσετε και να καθαρίσετε το εξωτερικό του προϊόντος.

**5** Όταν ολοκληρώσετε τον καθαρισμό, συνδέστε το καλώδιο τροφοδοσίας στο προϊόν.

**6** Ενεργοποιήστε το προϊόν και τον υπολογιστή.

---

## Ηλεκτρισμός και ασφάλεια

### Προειδοποίηση

- Μην χρησιμοποιείτε καλώδια τροφοδοσίας ή φισ που έχουν φθαρεί ή πρίζες που έχουν βγει από τη θέση τους.
- Μην συνδέετε πολλά προϊόντα σε μία πρίζα.
- Μην αγγίζετε το φισ με βρεγμένα χέρια.
- Εισαγάγετε το φισ μέχρι τέρμα ώστε να μην είναι χαλαρό.
- Συνδέστε το φισ σε μια γειωμένη πρίζα (μόνο μονωμένες συσκευές τύπου 1).
- Μην λυγίζετε και μην τραβάτε το καλώδιο τροφοδοσίας με δύναμη. Μην τοποθετείτε βαριά αντικείμενα επάνω στο καλώδιο τροφοδοσίας.
- Μην τοποθετείτε το καλώδιο τροφοδοσίας ή το προϊόν κοντά σε πηγές θερμότητας.
- Καθαρίστε τη σκόνη γύρω από τις ακίδες του φισ και γύρω από την πρίζα με ένα στεγνό πανί.

### Προσοχή

- Μην αποσυνδέετε το καλώδιο τροφοδοσίας ενώ χρησιμοποιείται το προϊόν.
- Χρησιμοποιείτε μόνο το καλώδιο τροφοδοσίας που παρέχεται από τη Samsung μαζί με το προϊόν. Μην χρησιμοποιείτε το καλώδιο τροφοδοσίας με άλλα προϊόντα.
- Μην παρεμποδίζετε το σημείο σύνδεσης του καλωδίου τροφοδοσίας με την πρίζα.
  - Εάν προκύψει πρόβλημα και θέλετε να διακόψετε την τροφοδοσία του προϊόντος, αποσυνδέστε το καλώδιο τροφοδοσίας.
- Κρατήστε το φισ για να αποσυνδέσετε το καλώδιο τροφοδοσίας από την πρίζα.

---

## Εγκατάσταση

### Προειδοποίηση

- Μην τοποθετείτε κεριά, εντομοαπωθητικά ή τσιγάρα επάνω στο προϊόν. Μην εγκαθιστάτε το προϊόν κοντά σε πηγές θερμότητας.
- Φυλάξτε την πλαστική συσκευασία μακριά από παιδιά.
  - Υπάρχει κίνδυνος ασφυξίας.
- Μην εγκαθιστάτε το προϊόν σε επιφάνεια που δεν είναι σταθερή ή που δονείται (μη σταθερό ράφι, κεκλιμένη επιφάνεια κ.λπ.).
  - Το προϊόν μπορεί να πέσει και να καταστραφεί ή/και να προκαλέσει τραυματισμό.
  - Η χρήση του προϊόντος σε χώρο με υπερβολικές δονήσεις ενδέχεται να του προκαλέσει ζημιά ή να προκαλέσει πυρκαγιά.
- Μην εγκαθιστάτε το προϊόν σε όχημα και μην το αφήνετε εκτεθειμένο σε σκόνη, υγρασία (σταγόνες νερού κ.λπ.), λάδι ή καπνό.
- Μην εκθέτετε το προϊόν στο άμεσο ηλιακό φως, σε θερμότητα ή σε θερμά αντικείμενα, όπως φούρνο.
  - Ενδέχεται να μειωθεί η διάρκεια ζωής του προϊόντος ή μπορεί να προκληθεί πυρκαγιά.
- Μην εγκαθιστάτε το προϊόν σε σημείο όπου μπορούν να φτάσουν παιδιά.
  - Το προϊόν μπορεί να πέσει και να τραυματίσει παιδιά.
- Το βρώσιμο λάδι (όπως το σογιέλαιο), μπορεί να καταστρέψει ή να παραμορφώσει το προϊόν. Διατηρήστε το προϊόν μακριά από λάδια. Μην εγκαθιστάτε ή χρησιμοποιείτε το προϊόν στην κουζίνα ή κοντά στο φούρνο.

### Προσοχή

- Προσέξτε να μην σας πέσει το προϊόν ενώ το μετακινείτε.
- Μην ακουμπάτε το προϊόν με την πρόσοψη προς τα κάτω.
- Όταν εγκαθιστάτε το προϊόν σε έπιπλο ή ράφι, να βεβαιώνετε ότι η κάτω πλευρά της πρόσοψης δεν εξέχει.
  - Το προϊόν μπορεί να πέσει και να καταστραφεί ή/και να προκαλέσει τραυματισμό.
  - Εγκαθιστάτε το προϊόν μόνο σε έπιπλα ή ράφια κατάλληλου μεγέθους.
- Ακουμπάτε το προϊόν προσεκτικά.
  - Μπορεί να προκληθεί βλάβη στο προϊόν ή τραυματισμός.
- Η εγκατάσταση του προϊόντος σε μη συνηθισμένο χώρο (χώρο εκτεθειμένο σε πολλά σωματίδια σκόνης, χημικές ουσίες, ακραίες θερμοκρασίες ή πολλή υγρασία ή σε κάποιο χώρο όπου το προϊόν πρέπει να λειτουργεί συνεχώς για μεγάλο χρονικό διάστημα) μπορεί να επηρεάσει σημαντικά την απόδοσή του.
  - Συμβουλευτείτε το Κέντρο εξυπηρέτησης πελατών της Samsung εάν θέλετε να εγκαταστήσετε το προϊόν σε τέτοιο χώρο.

---

## Λειτουργία

### Προειδοποίηση

- Το εσωτερικό του προϊόντος διαπερνάται από ρεύμα υψηλής τάσης. Ποτέ μην αποσυναρμολογείτε, επισκευάζετε ή τροποποιείτε το προϊόν μόνοι σας.
  - Για επισκευές, επικοινωνήστε με το Κέντρο εξυπηρέτησης πελατών της Samsung.
- Για να μετακινήσετε το προϊόν, αρχικά αποσυνδέστε όλα τα καλώδια, συμπεριλαμβανομένου και του καλωδίου τροφοδοσίας.
- Εάν το προϊόν βγάζει ασυνήθιστους θορύβους, μυρωδιά καμένου υλικού ή καπνό, αποσυνδέστε αμέσως το καλώδιο τροφοδοσίας και επικοινωνήστε με το Κέντρο εξυπηρέτησης πελατών της Samsung.
- Μην αφήνετε τα παιδιά να κρέμονται από το προϊόν ή να σκαρφαλώνουν επάνω σε αυτό.
  - Υπάρχει κίνδυνος να τραυματιστούν σοβαρά.
- Εάν πέσει κάτω το προϊόν ή υποστεί ζημιά το εξωτερικό περίβλημα, απενεργοποιήστε το και αποσυνδέστε το καλώδιο τροφοδοσίας. Στη συνέχεια επικοινωνήστε με το Κέντρο εξυπηρέτησης πελατών της Samsung.
  - Εάν συνεχίσετε να το χρησιμοποιείτε, ενδέχεται να προκληθεί πυρκαγιά ή ηλεκτροπληξία.
- Μην αφήνετε βαριά αντικείμενα ή άλλα αντικείμενα που αρέσουν στα παιδιά (παιχνίδια, γλυκά κ.λπ.) επάνω στο προϊόν.
  - Το προϊόν ή το βαρύ αντικείμενο μπορεί να πέσει καθώς το παιδί σας προσπαθεί να φτάσει το παιχνίδι ή το γλύκισμα, με αποτέλεσμα να τραυματιστεί σοβαρά.
- Κατά τη διάρκεια κεραυνών ή καταιγίδας, απενεργοποιήστε το προϊόν και αφαιρέστε το καλώδιο τροφοδοσίας.
- Μην αφήνετε να πέσουν αντικείμενα επάνω στο προϊόν ή να το χτυπήσουν.
- Μην μετακινείτε το προϊόν τραβώντας το από το καλώδιο τροφοδοσίας ή κάποιο άλλο καλώδιο.
- Εάν διαπιστώσετε ότι υπάρχει διαρροή αερίου, μην αγγίζετε το προϊόν και το φως. Αερίστε αμέσως το χώρο.
- Μην σηκώνετε και μην μετακινείτε το προϊόν τραβώντας το από το καλώδιο τροφοδοσίας ή από κάποιο άλλο καλώδιο.
- Μην χρησιμοποιείτε και μην φυλάσσετε εύφλεκτα σπρέι ή άλλες εύφλεκτες ουσίες κοντά στο προϊόν.
- Βεβαιωθείτε ότι οι αεραγωγοί δεν παρεμποδίζονται από τραπεζομάντιλα ή κουρτίνες.
  - Μπορεί να προκληθεί πυρκαγιά λόγω αυξημένης εσωτερικής θερμοκρασίας.
- Μην εισάγετε μεταλλικά αντικείμενα (αιχμηρά μαγειρικά σκεύη, κέρματα, τσιμπιδάκια κ.λπ.) ή αντικείμενα που καίγονται εύκολα (χαρτί, σπέρτα κ.λπ.) στο προϊόν (μέσω των αεραγωγών, των θυρών εισόδου/εξόδου κ.λπ.).
  - Εάν εισέλθει νερό ή άλλες ξένες ουσίες στο προϊόν, απενεργοποιήστε το και αποσυνδέστε το καλώδιο τροφοδοσίας. Στη συνέχεια επικοινωνήστε με το Κέντρο εξυπηρέτησης πελατών της Samsung.
- Μην τοποθετείτε δοχεία με υγρά (βάζα, μπουκάλια κ.λπ.) ή μεταλλικά αντικείμενα επάνω στο προϊόν.
  - Εάν εισέλθει νερό ή άλλες ξένες ουσίες στο προϊόν, απενεργοποιήστε το και αποσυνδέστε το καλώδιο τροφοδοσίας. Στη συνέχεια επικοινωνήστε με το Κέντρο εξυπηρέτησης πελατών της Samsung.

## Προσοχή

- Εάν αφήσετε την οθόνη να προβάλλει σταθερά μια στατική εικόνα για παρατεταμένη χρονική περίοδο, ενδέχεται να δημιουργηθούν μόνιμα είδωλα ή ελαττωματικά pixel.
  - Ενεργοποιήστε τη λειτουργία εξοικονόμησης ενέργειας ή την προφύλαξη οθόνης με κινούμενες εικόνες, εάν δεν πρόκειται να χρησιμοποιήσετε το προϊόν για μεγάλο χρονικό διάστημα.
- Αποσυνδέστε το καλώδιο τροφοδοσίας από την πρίζα εάν δεν σκοπεύετε να χρησιμοποιήσετε το προϊόν για μεγάλο χρονικό διάστημα (όταν λείπετε σε διακοπές κ.λπ.).
  - Η συγκέντρωση σκόνης σε συνδυασμό με τη θερμότητα μπορεί να προκαλέσει πυρκαγιά, βραχυκύκλωμα ή διαρροή ρεύματος.
- Χρησιμοποιείτε το προϊόν στη συνιστώμενη ανάλυση και συχνότητα.
  - Διαφορετικά μπορεί να αλλοιωθεί η όρασή σας.
- Μην τοποθετείτε μαζί τροφοδοτικά συνεχούς/εναλλασσόμενου ρεύματος.
- Αφαιρέστε την πλαστική σακούλα από το τροφοδοτικό συνεχούς/εναλλασσόμενου ρεύματος πριν το χρησιμοποιήσετε.
- Μην αφήνετε να εισέλθει νερό στο τροφοδοτικό συνεχούς/εναλλασσόμενου ρεύματος και μην βρέχετε τη συσκευή.
  - Μπορεί να προκληθεί ηλεκτροπληξία ή πυρκαγιά.
  - Αποφεύγετε τη χρήση του προϊόντος σε εξωτερικούς χώρους όπου ενδέχεται να εκτεθεί σε βροχή ή χιόνι.
  - Προσέχετε να μην βρέξετε το τροφοδοτικό συνεχούς/εναλλασσόμενου ρεύματος όταν σφουγγαρίζετε.
- Μην τοποθετείτε το τροφοδοτικό συνεχούς/εναλλασσόμενου ρεύματος κοντά σε συσκευές θέρμανσης.
  - Διαφορετικά, ενδέχεται να προκληθεί πυρκαγιά.
- Διατηρείτε το τροφοδοτικό συνεχούς/εναλλασσόμενου ρεύματος σε χώρο με καλό εξαερισμό.
- Εάν τοποθετήσετε το τροφοδοτικό συνεχούς/εναλλασσόμενου ρεύματος έτσι ώστε να κρέμεται και η είσοδος του καλωδίου να είναι στραμμένη προς τα πάνω, ενδέχεται να εισέλθει νερό ή άλλα ξένα σώματα στο εσωτερικό του τροφοδοτικού και να προκληθεί βλάβη στη λειτουργία του. Φροντίστε να τοποθετείτε το τροφοδοτικό συνεχούς/εναλλασσόμενου ρεύματος σε επίπεδη επιφάνεια του τραπεζιού ή του δαπέδου.

- Μην κρατάτε το προϊόν ανάποδα και μην το μετακινείτε κρατώντας το από τη βάση.
  - Το προϊόν μπορεί να πέσει και να καταστραφεί ή να προκαλέσει τραυματισμό.
- Εάν κοιτάζετε την οθόνη από πολύ κοντινή απόσταση για πολλή ώρα, μπορεί να αλλοιωθεί η όρασή σας.
- Μην χρησιμοποιείτε υγραντήρες ή φούρνους γύρω από το προϊόν.
- Ξεκουράζετε τα μάτια σας για περισσότερο από 5 λεπτά ή κοιτάζετε σε απομακρυσμένα αντικείμενα μετά από κάθε 1 ώρα χρήσης του προϊόντος.
- Μην αγγίζετε την οθόνη όταν το προϊόν είναι ενεργοποιημένο για μεγάλο χρονικό διάστημα, καθώς θα έχει αναπτύξει υψηλή θερμοκρασία.
- Φυλάσσετε τα μικρά εξαρτήματα μακριά από παιδιά.
- Να είστε προσεκτικοί όταν ρυθμίζετε την κλίση του προϊόντος.
  - Υπάρχει κίνδυνος να πιαστούν και να τραυματιστούν τα χέρια ή τα δάχτυλά σας.
  - Εάν γείρετε πολύ το προϊόν, υπάρχει κίνδυνος να πέσει και να προκληθεί τραυματισμός.
- Μην τοποθετείτε βαριά αντικείμενα επάνω στο προϊόν.
  - Μπορεί να προκληθεί βλάβη στο προϊόν ή τραυματισμός.



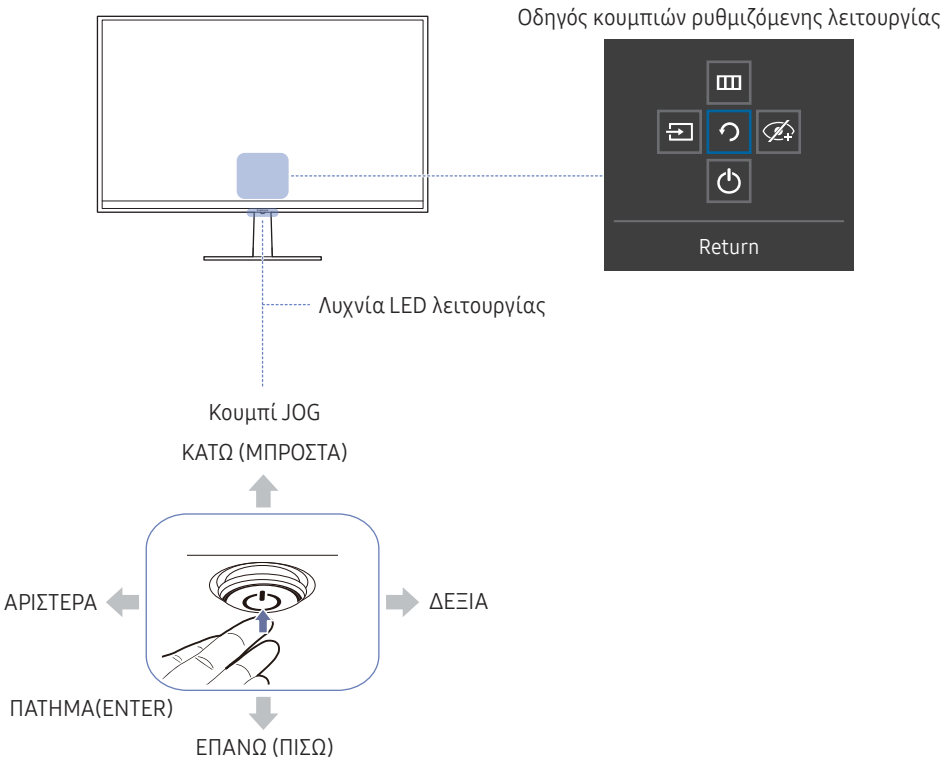
# Κεφάλαιο 02


## Προετοιμασία

### Εξαρτήματα

### Πίνακας ελέγχου

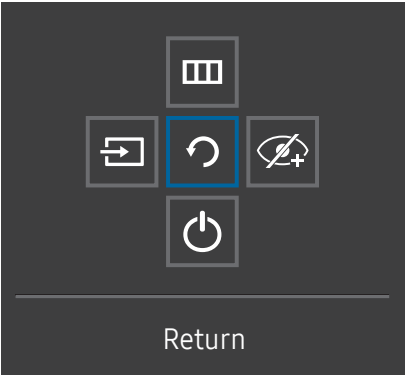
— Το χρώμα και το σχήμα των εξαρτημάτων ενδέχεται να διαφέρει από την εικόνα. Οι προδιαγραφές ενδέχεται να τροποποιηθούν χωρίς προειδοποίηση για βελτίωση της ποιότητας.



Εξαρτήματα	Περιγραφή
Κουμπί JOG	<p>Κουμπί πολλών κατευθύνσεων που βοηθά στην πλοήγηση.</p> <p>— Το κουμπί JOG βρίσκεται στο κάτω μέρος του κέντρου της οθόνης και διαθέτει 5 κατευθύνσεις, ΕΠΑΝΩ/ΚΑΤΩ/ΑΡΙΣΤΕΡΑ/ΔΕΞΙΑ/ΠΑΤΗΜΑ (ENTER).</p>
Λυχνία LED λειτουργίας	<p>Αυτή η λυχνία LED είναι η ένδειξη κατάστασης λειτουργίας και λειτουργεί ως εξής</p> <ul style="list-style-type: none"><li>Ενεργή λειτουργία (κουμπί λειτουργίας): Η λυχνία LED λειτουργίας είναι σβηστή</li><li>Τρόπος λειτουργίας εξοικονόμησης ενέργειας: Η λυχνία LED λειτουργίας αναβοσβήνει</li><li>Απενεργοποίηση (Διακόπτης ισχύος): Η λυχνία LED λειτουργίας είναι αναμμένη</li></ul> <p>— Οι αντιστοιχίσεις της λυχνίας LED λειτουργίας μπορούν να αλλάξουν με αλλαγή στο μενού. (<b>System</b> → <b>Power LED On</b>) Ο οδηγός κουμπιών ρυθμιζόμενης λειτουργίας μπορεί να διαφέρει ανάλογα με τη λειτουργία ή το μοντέλο του προϊόντος. Ανατρέξτε στις οδηγίες του συγκεκριμένου προϊόντος.</p> <p>— Πατήστε το κουμπί λειτουργίας  στο κουμπί JOG, για να το ενεργοποιήσετε ή να το απενεργοποιήσετε.</p>
Οδηγός κουμπιών ρυθμιζόμενης λειτουργίας	<p>Πατήστε το κουμπί JOG όταν ενεργοποιηθεί η οθόνη. Θα εμφανιστεί ο οδηγός κουμπιών ρυθμιζόμενης λειτουργίας. Για πρόσβαση στο μενού της οθόνης όταν εμφανίζεται ο οδηγός, πατήστε ξανά το αντίστοιχο κουμπί.</p> <p>— Ο οδηγός κουμπιών ρυθμιζόμενης λειτουργίας μπορεί να διαφέρει ανάλογα με τη λειτουργία ή το μοντέλο του προϊόντος. Ανατρέξτε στις οδηγίες του συγκεκριμένου προϊόντος.</p>

# Οδηγός κουμπιών ρυθμιζόμενης λειτουργίας

— Για να χρησιμοποιήσετε τον οδηγό κουμπιών ρυθμιζόμενης λειτουργίας, πατήστε το κουμπί JOG όταν είναι ενεργοποιημένη η οθόνη. Στη συνέχεια, εμφανίζεται το παρακάτω παράθυρο.



ΕΠΑΝΩ/ΚΑΤΩ/ΑΡΙΣΤΕΡΑ/ΔΕΞΙΑ: Μετακινήστε στο στοιχείο που θέλετε. Η περιγραφή για κάθε στοιχείο θα εμφανίζεται όταν αλλάξει η εστίαση.













— Όταν το μενού OSD εμφανίζεται στο προϊόν, το κουμπί JOG μπορεί να χρησιμοποιηθεί όπως περιγράφεται παρακάτω.

— Επάνω : Αλλαγή των ρυθμίσεων για τα εξής: **Brightness**, **Contrast** και **Sharpness**.

— Κατω : Αλλαγή της ρύθμισης για την επιλογή **Volume**.

— Αριστερά ή δεξιά: Αλλαγή της ρύθμισης για την επιλογή **Source**.

ΠΑΤΗΜΑ(ENTER): Θα εφαρμοστεί το επιλεγμένο στοιχείο.

Εξαρτήματα	Περιγραφή
Source	 Επιλογή του  για αλλαγή της πηγής εισόδου με μετακίνηση του κουμπιού JOG στην οθόνη του οδηγού κουμπιών ρυθμιζόμενης λειτουργίας. Εάν η πηγή εισόδου έχει αλλάξει, θα εμφανιστεί ένα μήνυμα στην επάνω αριστερή γωνία της οθόνης. Επιλογή του  με μετακίνηση του κουμπιού JOG στην οθόνη του οδηγού κουμπιών ρυθμιζόμενης λειτουργίας. Αυτό το προϊόν εμφανίζει το μενού ως προβολή στην οθόνη. Κλείδωμα του μενού προβολής εντολών στην οθόνη Κλειδώστε το μενού προβολής εντολών στην οθόνη για να διατηρήσετε τις τρέχουσες ρυθμίσεις ή να αποτρέψετε άλλους χρήστες να τις αλλάξουν.
Menu	 Ενεργοποίηση/Απενεργοποίηση: Για να ενεργοποιήσετε ή να απενεργοποιήσετε το κλείδωμα του μενού προβολής εντολών στην οθόνη, εμφανίστε την οθόνη «Μενού», μετακινήστε το κουμπί JOG στα δεξιά, για να πάτε στο επόμενο στάδιο, και μετά κρατήστε το κουμπί πατημένο προς τα αριστερά για 10 δευτερόλεπτα, μέχρι όπου εξαφανιστεί ο οδηγός κουμπιών ρυθμιζόμενης λειτουργίας. — Αν έχει ενεργοποιηθεί το κλείδωμα του μενού προβολής εντολών στην οθόνη, μπορείτε να προσαρμόσετε τις ρυθμίσεις <b>Brightness</b> και <b>Contrast</b> . Οι επιλογές <b>Eye Saver Mode</b> , <b>Sound (Volume)</b> και <b>HDMI-CEC</b> είναι διαθέσιμες. Είναι δυνατή η προβολή των ενσήτων <b>Self Diagnosis</b> και <b>Information</b> .
Eye Saver Mode	 Επιλογή του  με μετακίνηση του κουμπιού JOG στην οθόνη του οδηγού κουμπιών ρυθμιζόμενης λειτουργίας. Πατήστε για ενεργοποίηση ή απενεργοποίηση του <b>Eye Saver Mode</b> . (  : On,  : Off) Τα παρακάτω στοιχεία δεν είναι διαθέσιμα εάν η δυνατότητα <b>Eye Saver Mode</b> είναι διαθέσιμη. <ul style="list-style-type: none"><li>• <b>Picture</b> → <b>Picture Mode</b>, <b>Brightness</b>, <b>Color</b>, <b>Game Mode</b></li><li>• <b>System</b> → <b>Eco Saving Plus</b></li></ul>
Power Off	 Επιλογή του  για την απενεργοποίηση του προϊόντος με μετακίνηση του κουμπιού JOG στην οθόνη του οδηγού κουμπιών ρυθμιζόμενης λειτουργίας.
Return	 Για έξοδο από το μενού του οδηγού κουμπιών ρυθμιζόμενης λειτουργίας, χρησιμοποιήστε το κουμπί JOG για επιλογή του εικονιδίου  όταν εμφανίζεται η οθόνη του οδηγού κουμπιών ρυθμιζόμενης λειτουργίας.

— Στα πραγματικά μοντέλα ενδέχεται να διαφέρουν οι επιλογές του οδηγού κουμπιών ρυθμιζόμενης λειτουργίας λόγω λειτουργικών διαφοροποιήσεων.

## Οδηγός κουμπιών μίας λειτουργίας

— Στην οθόνη του οδηγού κουμπιών μίας λειτουργίας εμφανίζονται οι παρακάτω επιλογές μενού, όταν η οθόνη του προϊόντος είναι ενεργοποιημένη ή έχει αλλάξει η πηγή εισόδου.

— Η σελίδα κουμπιών λειτουργιών υποδεικνύει εάν η επιλογή **Eye Saver Mode** είναι ενεργοποιημένη.

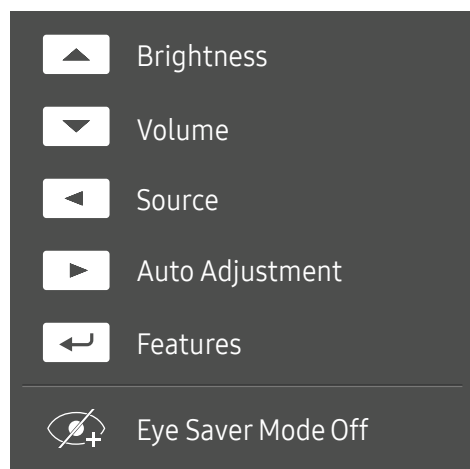


: On



: Off

Λειτουργία **Analog**



— Προσαρμόστε τις ρυθμίσεις **Analog**

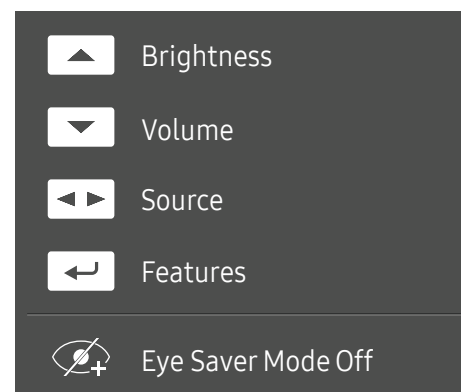
- ΕΠΑΝΩ: Προσαρμογή της ρύθμισης **Brightness, Contrast**.
- ΚΑΤΩ: Προσαρμογή της ρύθμισης **Volume, Mute**.
- ΑΡΙΣΤΕΡΑ: Προσαρμογή της ρύθμισης **Source**.
- ΔΕΞΙΑ: Προσαρμογή της ρύθμισης **Auto Adjustment**.

— Η αλλαγή της ανάλυσης στις Ιδιότητες οθόνης ενεργοποιεί τη λειτουργία **Auto Adjustment**.

— Αυτή η λειτουργία είναι διαθέσιμη μόνο στη λειτουργία **Analog**.

- ΠΑΤΗΜΑ(ENTER): Εμφάνιση του οδηγού κουμπιών ρυθμιζόμενης λειτουργίας

Λειτουργία **HDMI, DisplayPort**

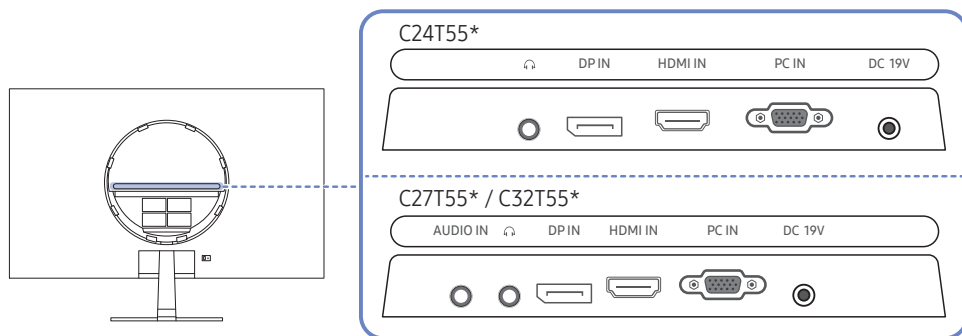







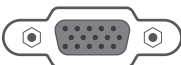

— Προσαρμόστε τις ρυθμίσεις **HDMI, DisplayPort**

- ΕΠΑΝΩ: Προσαρμογή της ρύθμισης **Brightness, Contrast, Sharpness**.
- ΚΑΤΩ: Προσαρμογή της ρύθμισης **Volume, Mute**.
- ΑΡΙΣΤΕΡΑ/ΔΕΞΙΑ: Προσαρμογή της ρύθμισης **Source**.
- ΠΑΤΗΜΑ(ENTER): Εμφάνιση του οδηγού κουμπιών ρυθμιζόμενης λειτουργίας

## Τύποι θυρών

— Οι διαθέσιμες λειτουργίες ενδέχεται να διαφέρουν ανάλογα με το μοντέλο του προϊόντος. Το χρώμα και το σχήμα των εξαρτημάτων ενδέχεται να διαφέρει από την εικόνα. Οι προδιαγραφές ενδέχεται να τροποποιηθούν χωρίς προειδοποίηση για βελτίωση της ποιότητας. Ανατρέξτε στις οδηγίες του συγκεκριμένου προϊόντος.

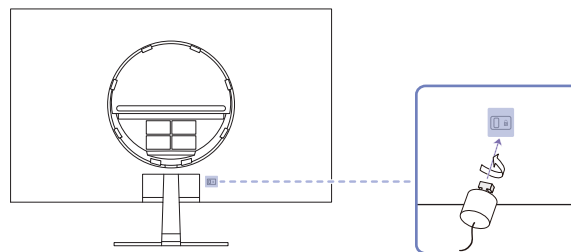


Θύρα	Περιγραφή
AUDIO IN 	Λαμβάνει ήχο από έναν υπολογιστή μέσω καλωδίου ήχου. — Μόνο για τα μοντέλα C27T55* / C32T55*.
 	Συνδέεται σε μια συσκευή εξόδου ήχου, όπως ακουστικά ή ακουστικά ψείρες.
DP IN 	Συνδέεται σε υπολογιστή μέσω καλωδίου DP.
HDMI IN 	Συνδέεται σε μια συσκευή πηγής, χρησιμοποιώντας ένα καλώδιο HDMI ή HDMI-DVI.
PC IN 	Συνδέεται σε υπολογιστή μέσω του καλωδίου D-SUB.
DC 19V 	Συνδέεται στο τροφοδοτικό συνεχούς/εναλλασσόμενου ρεύματος.

## Αντικλεπτική κλειδαριά

- Μια αντικλεπτική κλειδαριά επιτρέπει την ασφαλή χρήση του προϊόντος ακόμα κι όταν βρίσκεστε σε δημόσιους χώρους.
- Το σχήμα της ασφάλειας και η μέθοδος κλειδώματος εξαρτάται από τον κατασκευαστή. Ανατρέξτε στο εγχειρίδιο χρήσης που συνοδεύει τη δική σας αντικλεπτική κλειδαριά για λεπτομέρειες.

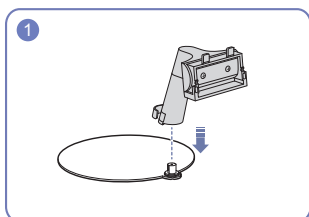
### Για να ασφαλίσει μια αντικλεπτική κλειδαριά:



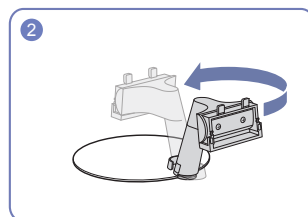
- 1 Στερεώστε το καλώδιο της αντικλεπτικής σας κλειδαριάς σε ένα βαρύ αντικείμενο, όπως είναι ένα γραφείο.
- 2 Περάστε το ένα άκρο του καλωδίου μέσα από το βρόχο που υπάρχει στο άλλο άκρο.
- 3 Τοποθετήστε την κλειδαριά σε μια υποδοχή στο πίσω μέρος του προϊόντος.
- 4 Κλειδώστε την ασφάλεια.
  - Μπορείτε να αγοράσετε μια αντικλεπτική κλειδαριά ξεχωριστά.
  - Ανατρέξτε στο εγχειρίδιο χρήσης που συνοδεύει τη δική σας αντικλεπτική κλειδαριά για λεπτομέρειες.
  - Μπορείτε να αγοράσετε αντικλεπτικές κλειδαριές από καταστήματα ηλεκτρονικών ή μέσω Διαδικτύου.

# Εγκατάσταση

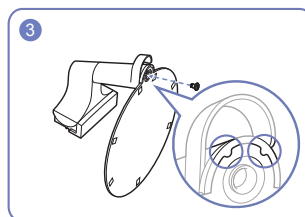
## Προσάρτηση της βάσης



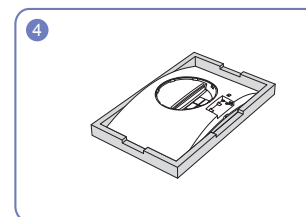
Ωθήστε το σύνδεσμο βάσης στη βάση, με την κατεύθυνση που φαίνεται στην εικόνα.



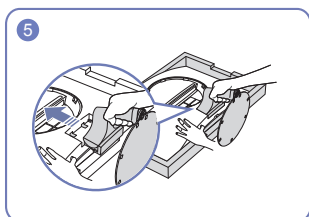
Περιστρέψτε τον λαιμό της βάσης κατά 180° και τοποθετήστε τον σε κανονική θέση.



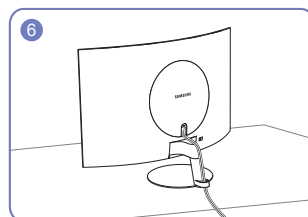
Ευθυγραμμίστε τη βάση με τον οδηγό για τον λαιμό της βάσης και, στη συνέχεια, περιστρέψτε τη βίδα στο κάτω μέρος της βάσης για να στερεώσετε τη βάση.



Τοποθετήστε το προστατευτικό Styrofoam (μαξιλαράκι), που περιλαμβάνεται στη συσκευασία, στο δάπεδο και τοποθετήστε το προϊόν με την όψη προς τα κάτω, πάνω στο Styrofoam, όπως φαίνεται στην εικόνα. Εάν δεν υπάρχει Styrofoam, χρησιμοποιήστε ένα χοντρό χαλάκι.



Κρατήστε το κυρίως σώμα του προϊόντος με το χέρι σας, όπως φαίνεται στην εικόνα. Σπρώξτε τη συναρμολογημένη βάση στο κυρίως σώμα προς την κατεύθυνση του βέλους, όπως φαίνεται στην εικόνα.



Συνδέστε το καλώδιο τροφοδοσίας και το καλώδιο σήματος, όπως φαίνεται στην εικόνα.

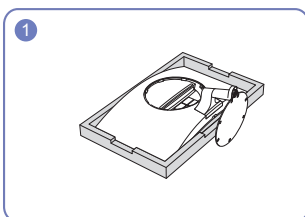
— Πριν από τη συναρμολόγηση του προϊόντος, τοποθετήστε το προϊόν σε μια επίπεδη και σταθερή επιφάνεια, έτσι ώστε η οθόνη να είναι στραμμένη προς τα κάτω.

**⚠** Το προϊόν είναι καμπύλο. Η άσκηση πίεσης στο προϊόν όσο βρίσκεται σε επίπεδη επιφάνεια ενδέχεται να το καταστρέψει. Όταν το προϊόν βρίσκεται στο έδαφος με την όψη προς τα επάνω ή προς τα κάτω, μην ασκείτε πίεση επάνω του.

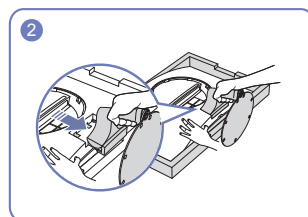
## Αφαίρεση της βάσης

— Πρωτού αφαιρέσετε τη βάση από το προϊόν, τοποθετήστε το προϊόν, στραμμένο με την οθόνη προς τα κάτω, σε μια επίπεδη και σταθερή επιφάνεια.

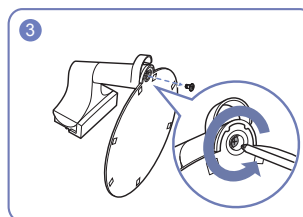
**⚠** Το προϊόν είναι καμπύλο. Η άσκηση πίεσης στο προϊόν όσο βρίσκεται σε επίπεδη επιφάνεια ενδέχεται να το καταστρέψει. Όταν το προϊόν βρίσκεται στο έδαφος με την όψη προς τα επάνω ή προς τα κάτω, μην ασκείτε πίεση επάνω του.



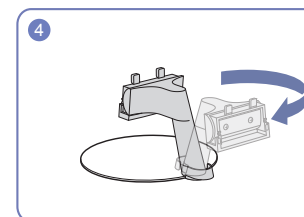
Τοποθετήστε το προστατευτικό Styrofoam (μαξιλαράκι), που περιλαμβάνεται στη συσκευασία, στο δάπεδο και τοποθετήστε το προϊόν με την όψη προς τα κάτω, πάνω στο Styrofoam, όπως φαίνεται στην εικόνα. Εάν δεν υπάρχει Styrofoam, χρησιμοποιήστε ένα χοντρό χαλάκι.



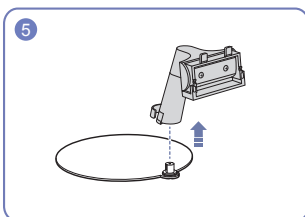
Κρατήστε το κάτω μέρος της οθόνης με το ένα χέρι και τραβήξτε τη βάση με το άλλο χέρι προς την κατεύθυνση που δείχνουν τα βέλη στην εικόνα.



Αφαιρέστε τον λαιμό της βάσης από το κάτω μέρος της βάσης περιστρέφοντας τη βίδα προς την κατεύθυνση του βέλους, όπως φαίνεται στην εικόνα.

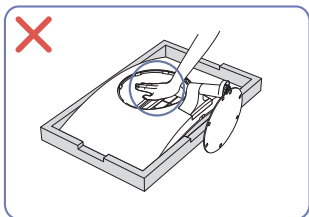


Περιστρέψτε τον λαιμό της βάσης κατά 180°.

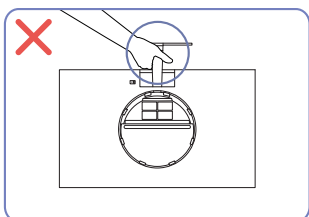


Αφαιρέστε τον λαιμό της βάσης από τη βάση, με την κατεύθυνση που φαίνεται στην εικόνα.

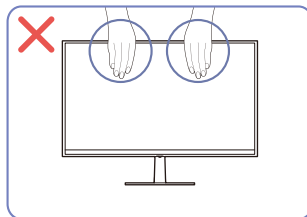
## Προφυλάξεις για τη μετακίνηση του προϊόντος



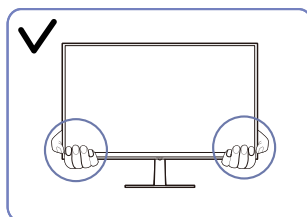
- Μην ασκείτε πίεση στο προϊόν. Υπάρχει κίνδυνος καταστροφής του.



- Μην κρατάτε το προϊόν ανάποδα μόνο από τη βάση.



- Μην ασκείτε απευθείας πίεση στην οθόνη.
- Μην μετακινείτε το προϊόν κρατώντας το από την οθόνη.

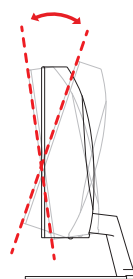


- Όταν μετακινείτε το προϊόν, θα πρέπει να το κρατάτε από τις κάτω γωνίες ή τα άκρα.

## Ρύθμιση της κλίσης του προϊόντος

— Το χρώμα και το σχήμα των εξαρτημάτων ενδέχεται να διαφέρει από την εικόνα. Οι προδιαγραφές ενδέχεται να τροποποιηθούν χωρίς προειδοποίηση για βελτίωση της ποιότητας.

$-3,0^{\circ} (\pm 2,0^{\circ}) \sim 20^{\circ} (\pm 2,0^{\circ})$



- Μπορείτε να προσαρμόσετε την κλίση του προϊόντος.
- Κρατήστε το προϊόν από το κάτω τμήμα του και ρυθμίστε προσεκτικά την κλίση.

# Κεφάλαιο 03

## Σύνδεση και χρήση μιας συσκευής πηγής

### Πριν από την εγκατάσταση του προϊόντος, διαβάστε τις παρακάτω πληροφορίες.

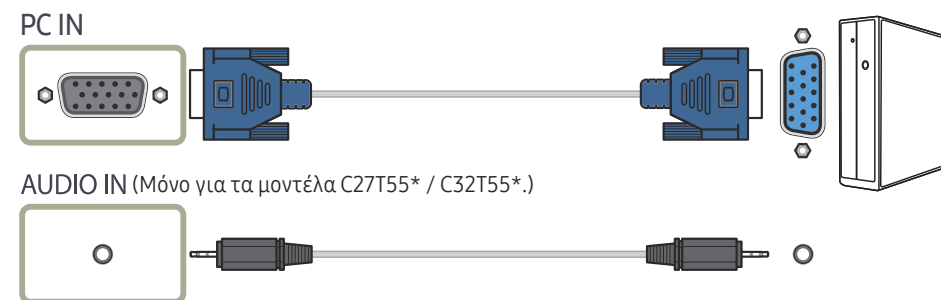
- 1 Πριν από την εγκατάσταση του προϊόντος, ελέγξτε το σχήμα και των δύο θυρών των παρεχόμενων καλωδίων σήματος, καθώς και το σχήμα και τη θέση των θυρών του προϊόντος και της εξωτερικής συσκευής.
- 2 Πριν από την εγκατάσταση του προϊόντος, βεβαιωθείτε ότι έχετε αποσυνδέσει τα καλώδια τροφοδοσίας από το προϊόν και την εξωτερική συσκευή για να προστατεύσετε το προϊόν από βλάβη λόγω βραχυκυκλώματος ή υπερβολικής τάσης.
- 3 Μετά τη σωστή σύνδεση όλων των καλωδίων σήματος, συνδέστε τα καλώδια τροφοδοσίας στο προϊόν και στην εξωτερική συσκευή.
- 4 Μετά την ολοκλήρωση της εγκατάστασης, διαβάστε το εγχειρίδιο χρήσης για να εξοικειωθείτε με τις λειτουργίες του προϊόντος, τις προφυλάξεις και άλλες πληροφορίες για τη σωστή χρήση του.

### Σύνδεση και χρήση υπολογιστή

Επιλέξτε μια μέθοδο σύνδεσης κατάλληλη για τον υπολογιστή σας.

- Τα εξαρτήματα σύνδεσης ενδέχεται να διαφέρουν στα διάφορα προϊόντα.
- Οι παρεχόμενες θύρες ενδέχεται να διαφέρουν ανάλογα με το προϊόν.
- Αρχικά, βεβαιωθείτε ότι έχουν αφαιρεθεί τα καλώδια τροφοδοσίας για το προϊόν και τις άλλες συσκευές (π.χ. υπολογιστής, κουτί με κωδικοποιητή και μετατροπέα κ.λπ.).

### Σύνδεση με τη χρήση καλωδίου D-SUB (αναλογικού τύπου)





## Σύνδεση μέσω καλωδίου HDMI



— Κατά τη σύνδεση καλωδίου HDMI, χρησιμοποιείτε το καλώδιο που περιλαμβάνεται στα εξαρτήματα που συνοδεύουν το προϊόν. Εάν χρησιμοποιήσετε καλώδιο HDMI διαφορετικό από αυτό που παρέχει η Samsung, η ποιότητα της εικόνας ενδέχεται να υποβαθμιστεί.

## Σύνδεση με τη χρήση καλωδίου DP



— Συνιστάται καλώδιο DP μήκους κάτω από 1,5 μέτρο. Η χρήση καλωδίου άνω του 1,5 μέτρου μπορεί να επηρεάσει την ποιότητα της εικόνας.

## Σύνδεση με τη χρήση καλωδίου HDMI-DVI



AUDIO IN (Μόνο για τα μοντέλα C27T55\* / C32T55\*.)



— Η λειτουργία ήχου δεν υποστηρίζεται εάν η συσκευή πηγής είναι συνδεδεμένη μέσω του καλωδίου HDMI-DVI.

— Η βέλτιστη ανάλυση ενδέχεται να μη διατίθεται με καλώδιο HDMI-DVI.

— Εάν συνδέσετε έναν υπολογιστή μέσω καλωδίου HDMI-DVI, ορίστε τη ρύθμιση **DVI PC**. (  → **System** → **PC/AV Mode** → **HDMI** )

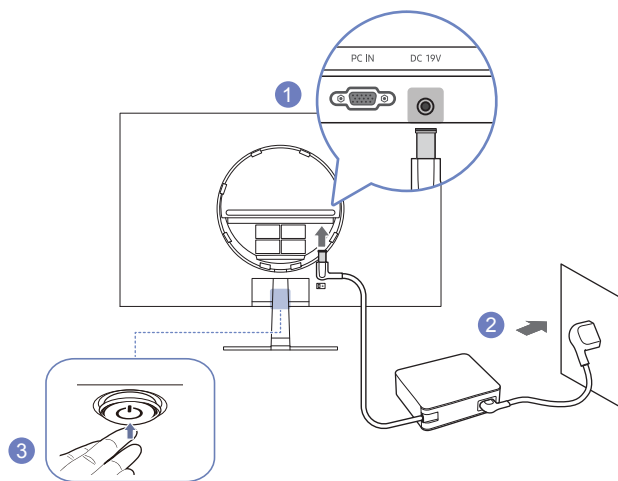
## Σύνδεση σε ακουστικά ή ακουστικά ψείρες



— Κατά την ενεργοποίηση του ήχου με καλώδια D-SUB + AUDIO (Μόνο για τα μοντέλα C27T55\* / C32T55\*.), HDMI-HDMI ή DP, χρησιμοποιήστε ακουστικά.

— Η υποδοχή για τα ακουστικά ή τα ακουστικά ψείρες υποστηρίζει μόνο βύσματα τύπου 3 αγωγών, άκρου-δακτυλίου-χιτωνίου (TRS).

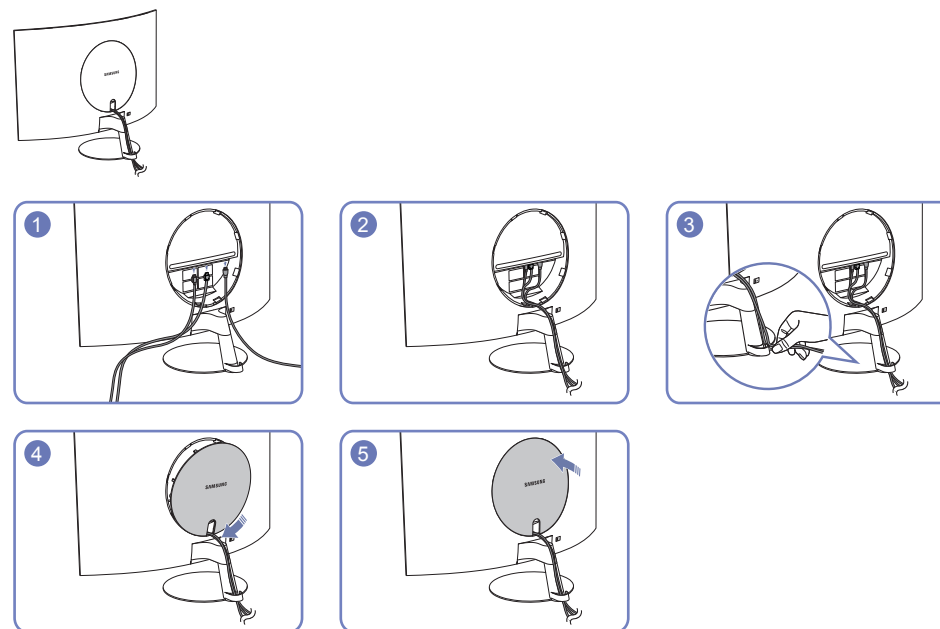
## Σύνδεση στην παροχή ρεύματος



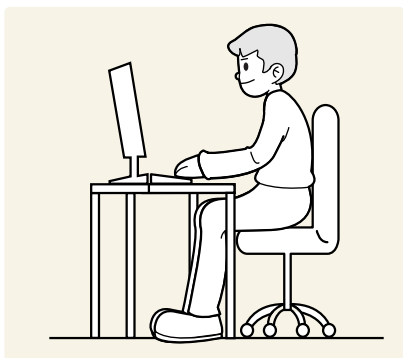
- 1 Συνδέστε το καλώδιο ρεύματος στο τροφοδοτικό συνεχούς/εναλλασσόμενου ρεύματος. Στη συνέχεια, συνδέστε το τροφοδοτικό συνεχούς/εναλλασσόμενου ρεύματος στη θύρα DC 19V στην πίσω πλευρά του προϊόντος.
- 2 Έπειτα συνδέστε το καλώδιο τροφοδοσίας στην πρίζα.
- 3 Πατήστε το κουμπί JOG στο κάτω μέρος του προϊόντος για να το ενεργοποιήσετε.

— Η τάση εισόδου αλλάζει αυτόματα.

## Τακτοποίηση των συνδεδεμένων καλωδίων



## Σωστή στάση κατά τη χρήση του προϊόντος



Χρησιμοποιείτε το προϊόν διατηρώντας σωστή στάση ως εξής:

- Ισιώστε την πλάτη σας.
- Διατηρείτε απόσταση 45 έως 50 cm από την οθόνη και καθίστε έτσι ώστε τα μάτια σας να κοιτούν λίγο προς τα κάτω.
- Κοιτάτε απευθείας την οθόνη κεντράροντας το βλέμμα σας.
- Ρυθμίστε τη γωνία έτσι ώστε το φως να μην αντανακλάται στην οθόνη.
- Οι πήχεις σας πρέπει να είναι κάθετοι σε σχέση με τα μπράτσα σας και να είναι σε ευθεία με το πίσω μέρος της παλάμης.
- Οι αγκώνες σας πρέπει να σχηματίζουν περίπου ορθή γωνία.
- Ρυθμίστε το ύψος του προϊόντος ώστε τα γόνατά σας να είναι λυγισμένα κατά 90 μοίρες ή περισσότερο, οι φτέρνες να ακουμπούν στο πάτωμα και τα μπράτσα σας να είναι πιο χαμηλά από το στήθος σας.
- Ακολουθείτε ασκήσεις για τα μάτια ή ανοιγοκλείνετέ τα πιο συχνά για να ανακουφιστεί η κόπωση των ματιών.

## Εγκατάσταση προγράμματος οδήγησης

- Μπορείτε να ορίσετε την καλύτερη τιμή ανάλυσης και συχνότητας γι' αυτό το προϊόν, εκτελώντας εγκατάσταση των αντίστοιχων προγραμμάτων οδήγησης.
- Για να εγκαταστήσετε την πιο πρόσφατη έκδοση του προγράμματος οδήγησης του προϊόντος, πραγματοποιήστε τη λήψη του από τη διαδικτυακή τοποθεσία της Samsung Electronics στη διεύθυνση <http://www.samsung.com>.

## Ρύθμιση βέλτιστης ανάλυσης

Όταν ενεργοποιήσετε το προϊόν για πρώτη φορά μετά την αγορά, θα εμφανιστεί ένα ενημερωτικό μήνυμα σχετικά με τη ρύθμιση της βέλτιστης ανάλυσης.

Επιλέξτε μια γλώσσα στο μήνυμα πληροφοριών και αλλάξτε την ανάλυση στον υπολογιστή σας στη βέλτιστη ρύθμιση.

- Εάν δεν επιλεγεί η βέλτιστη ανάλυση, το μήνυμα θα εμφανιστεί έως τρεις φορές για συγκεκριμένο χρονικό διάστημα, ακόμα και εάν το προϊόν απενεργοποιηθεί και ενεργοποιηθεί ξανά.
- Εάν θέλετε να ρυθμίσετε τη βέλτιστη ανάλυση για τον υπολογιστή σας, ανατρέξτε στο: (Ερωτήσεις και απαντήσεις) → «[Πώς μπορώ να αλλάξω την ανάλυση;](#)»

# Κεφάλαιο 04

## Ρύθμιση της οθόνης

Οδηγός κουμπιών ρυθμιζόμενης λειτουργίας →  → **Picture**

Διαμορφώστε τις ρυθμίσεις οθόνης, όπως τη φωτεινότητα. Παρέχεται λεπτομερής περιγραφή για κάθε λειτουργία. Ανατρέξτε στο προϊόν σας για λεπτομέρειες.

— Οι διαθέσιμες λειτουργίες ενδέχεται να διαφέρουν ανάλογα με το μοντέλο του προϊόντος. Το χρώμα και το σχήμα των εξαρτημάτων ενδέχεται να διαφέρει από την εικόνα. Οι προδιαγραφές ενδέχεται να τροποποιηθούν χωρίς προειδοποίηση για βελτίωση της ποιότητας.

### Picture Mode

Αυτό το μενού παρέχει βέλτιστη ποιότητα εικόνας, κατάλληλη για το περιβάλλον όπου χρησιμοποιείται το προϊόν.

- Αυτό το μενού δεν είναι διαθέσιμο όταν είναι ενεργοποιημένο το **Eco Saving Plus**.
- Αυτό το μενού δεν είναι διαθέσιμο όταν είναι ενεργοποιημένο το **Game Mode**.
- Αυτό το μενού δεν είναι διαθέσιμο όταν είναι ενεργοποιημένο το **Eye Saver Mode**.

### Στη λειτουργία PC

- **Custom:** Προσαρμόστε την αντίθεση και τη φωτεινότητα ανάλογα με τις ανάγκες.
- **Standard:** Εξασφαλίστε ποιότητα εικόνας κατάλληλη για επεξεργασία εγγράφων ή χρήση του Internet.
- **Cinema:** Εξασφαλίστε φωτεινότητα και ευκρίνεια στην οθόνη κατάλληλη για παρακολούθηση βίντεο και περιεχομένου DVD.
- **Dynamic Contrast:** Εξασφαλίστε εξισορροπημένη φωτεινότητα μέσω αυτόματης ρύθμισης της αντίθεσης.

### Στη λειτουργία AV

Όταν η εξωτερική πηγή εισόδου είναι συνδεδεμένη μέσω HDMI/DP και το **PC/AV Mode** έχει ρυθμιστεί σε **AV**, το **Picture Mode** έχει τέσσερις αυτόματες ρυθμίσεις εικόνας (**Dynamic**, **Standard**, **Movie** και **Custom**) που έχουν προκαθοριστεί από το εργοστάσιο. Μπορείτε να ενεργοποιήσετε μια από τις ρυθμίσεις **Dynamic**, **Standard**, **Movie** ή **Custom**. Μπορείτε να επιλέξετε τη ρύθμιση **Custom**, η οποία επαναφέρει αυτόματα τις προσωπικές σας ρυθμίσεις για την εικόνα.

- **Dynamic:** Επιλέξτε αυτόν τον τρόπο λειτουργίας για να προβάλλετε ευκρινέστερη εικόνα σε σχέση με τον τρόπο λειτουργίας **Standard**.
- **Standard:** Επιλέξτε αυτόν τον τρόπο λειτουργίας όταν ο περιβάλλον φωτισμός είναι έντονος.
- **Movie:** Επιλέξτε αυτόν τον τρόπο λειτουργίας όταν ο περιβάλλον φωτισμός είναι ασθενής. Η επιλογή του παραπάνω τρόπου λειτουργίας εξασφαλίζει μείωση της κατανάλωσης, αλλά και μείωση της κόπωσης των ματιών.
- **Custom:** Επιλέξτε αυτόν τον τρόπο λειτουργίας όταν θέλετε να ρυθμίσετε την εικόνα ανάλογα με τις προτιμήσεις σας.

---

## Brightness

Ρυθμίζει τη γενικότερη φωτεινότητα της εικόνας. (Εύρος: 0~100)

Μια υψηλότερη τιμή θα δώσει φωτεινότερη όψη στην εικόνα.

- Αυτό το μενού δεν είναι διαθέσιμο όταν η ρύθμιση **Picture Mode** έχει οριστεί σε λειτουργία **Dynamic Contrast**.
- Αυτό το μενού δεν είναι διαθέσιμο όταν είναι ενεργοποιημένο το **Eco Saving Plus**.
- Αυτό το μενού δεν είναι διαθέσιμο όταν είναι ενεργοποιημένο το **Eye Saver Mode**.

## Contrast

Ρυθμίζει την αντίθεση μεταξύ των αντικειμένων και του φόντου. (Εύρος: 0~100)

Η υψηλότερη τιμή θα αυξήσει την αντίθεση, έτσι ώστε το αντικείμενο να εμφανίζεται πιο ευκρινές.

- Αυτή η επιλογή δεν είναι διαθέσιμη όταν το **Picture Mode** βρίσκεται σε λειτουργία **Cinema** ή **Dynamic Contrast**.
- Αυτό το μενού δεν είναι διαθέσιμο όταν είναι ενεργοποιημένο το **Game Mode**.

## Sharpness

Κάνει το περίγραμμα των αντικειμένων πιο φωτεινό ή πιο θολό. (Εύρος: 0~100)

Μια υψηλότερη τιμή θα κάνει το περίγραμμα των αντικειμένων ευκρινέστερο.

- Αυτή η επιλογή δεν είναι διαθέσιμη όταν το **Picture Mode** βρίσκεται σε λειτουργία **Cinema** ή **Dynamic Contrast**.
- Αυτό το μενού δεν είναι διαθέσιμο όταν είναι ενεργοποιημένο το **Game Mode**.

---

## Color

Ρυθμίζει την απόχρωση της οθόνης.

- Αυτό το μενού δεν είναι διαθέσιμο όταν η ρύθμιση **Picture Mode** έχει οριστεί σε λειτουργία **Cinema** ή **Dynamic Contrast**.
- Αυτό το μενού δεν είναι διαθέσιμο όταν είναι ενεργοποιημένο το **Game Mode**.
- Αυτό το μενού δεν είναι διαθέσιμο όταν είναι ενεργοποιημένο το **Eye Saver Mode**.
- **Color Tone:** Επιλέξτε έναν τόνο χρωμάτων που εξυπηρετεί καλύτερα τις ανάγκες προβολής σας.
  - **Cool 2:** Ορίστε τη θερμοκρασία χρωμάτων να είναι ψυχρότερη από τη ρύθμιση **Cool 1**.
  - **Cool 1:** Ορίστε τη θερμοκρασία χρωμάτων ώστε να είναι ψυχρότερη από τη ρύθμιση **Normal**.
  - **Normal:** Επιλέξτε τον τυπικό τόνο χρωμάτων.
  - **Warm 1:** Ορίστε τη θερμοκρασία χρωμάτων να είναι θερμότερη από τη ρύθμιση **Normal**.
  - **Warm 2:** Ορίστε τη θερμοκρασία χρωμάτων να είναι θερμότερη από τη ρύθμιση **Warm 1**.
  - **Custom:** Προσαρμόστε τον τόνο χρωμάτων.
- Όταν η εξωτερική πηγή εισόδου είναι συνδεδεμένη μέσω HDMI/DP και το **PC/AV Mode** έχει ρυθμιστεί σε **AV**, το **Color Tone** έχει τέσσερις ρυθμίσεις θερμοκρασίας χρώματος (**Cool**, **Normal**, **Warm** και **Custom**).
- **Red:** Προσαρμογή επιπέδου κορεσμού του κόκκινου. Οι τιμές που βρίσκονται πλησιέστερα στο 100 αυξάνουν την ένταση του χρώματος.
- **Green:** Προσαρμογή επιπέδου κορεσμού του πράσινου. Οι τιμές που βρίσκονται πλησιέστερα στο 100 αυξάνουν την ένταση του χρώματος.
- **Blue:** Προσαρμογή επιπέδου κορεσμού του μπλε. Οι τιμές που βρίσκονται πλησιέστερα στο 100 αυξάνουν την ένταση του χρώματος.
- **Gamma:** Προσαρμογή του μεσαίου επιπέδου φωτεινότητας.
  - **Mode1 / Mode2 / Mode3**

---

## Black Level

Αν μια συσκευή αναπαραγωγής DVD ή ένας αποκωδικοποιητής συνδεθεί στο προϊόν μέσω HDMI, ενδέχεται να μειωθεί η ποιότητα της εικόνας (μείωση αντίθεσης/χρωμάτων, επίπεδο μαύρου κλπ.), ανάλογα με τη συνδεδεμένη συσκευή πηγής.

Σε μια τέτοια περίπτωση, μπορεί να χρησιμοποιηθεί η ρύθμιση **Black Level** για να προσαρμοστεί η ποιότητα της εικόνας.

— Αυτή η λειτουργία είναι διαθέσιμη μόνο στη λειτουργία **HDMI**.

- **Normal**: Επιλέξτε αυτόν τον τρόπο λειτουργίας όταν δεν υπάρχει μείωση του λόγου αντίθεσης.
- **Low**: Επιλέξτε αυτόν τον τρόπο λειτουργίας για να ελαττώσετε το επίπεδο μαύρου και να αυξήσετε το επίπεδο λευκού όταν υπάρχει μείωση του λόγου αντίθεσης.

— Η λειτουργία **Black Level** ενδέχεται να μην είναι συμβατή με ορισμένες συσκευές πηγής.

— Η λειτουργία **Black Level** ενεργοποιείται μόνο σε κάποια συγκεκριμένη ανάλυση **AV**, όπως 720P στα 60 Hz και 1080P στα 60 Hz.

## Eye Saver Mode

Ρυθμίστε την εικόνα στη βέλτιστη ποιότητα ώστε να ξεκουράζει τα μάτια.

Το TÜV Rheinland “Low Blue Light Content” είναι μια πιστοποίηση για προϊόντα που πληρούν τις προϋποθέσεις για χαμηλότερα επίπεδα μπλε φωτισμού. Όταν η επιλογή **Eye Saver Mode** έχει οριστεί σε **On**, το μπλε φως σε μήκος κύματος περίπου 400 nm θα μειωθεί και θα εκπέμπει τη βέλτιστη ποιότητα εικόνας που απαιτείται για πιο ξεκούραστη θέαση. Συγχρόνως, το επίπεδο μπλε φωτός είναι χαμηλότερο από τις προεπιλεγμένες ρυθμίσεις, και έχει ελεγχθεί κατά TÜV Rheinland και πιστοποιηθεί καθώς πληροί τις απαιτήσεις του προτύπου TÜV Rheinland “Low Blue Light Content”.

---

## Game Mode

Διαμορφώστε τις ρυθμίσεις της οθόνης του προϊόντος για λειτουργία παιχνιδιού.

Χρησιμοποιήστε αυτή τη δυνατότητα κατά την αναπαραγωγή παιχνιδιών σε υπολογιστή ή κατά τη σύνδεση μιας κονσόλας παιχνιδιών όπως PlayStation™ ή Xbox™.

— Αυτό το μενού δεν είναι διαθέσιμο όταν είναι ενεργοποιημένο το **Eye Saver Mode**.

— Όταν το προϊόν απενεργοποιείται, εισέρχεται στη λειτουργία εξοικονόμησης ενέργειας ή αλλάζει την πηγή εισόδου, η ρύθμιση **Game Mode** αλλάζει σε **Off** ακόμα και αν έχει οριστεί σε **On**.

— Εάν θέλετε να διατηρείτε την επιλογή **Game Mode** συνεχώς ενεργοποιημένη, επιλέξτε **Always On**.

## Response Time

Επιταχύνετε το ρυθμό απόκρισης της οθόνης ώστε να φαίνονται πιο ζωντανά και φυσικά τα βίντεο.

— Χρησιμοποιήστε τη λειτουργία **Standard** όταν δεν αναπαραγάγεται κάποιο βίντεο ή βιντεοπαιχνίδι.

---

## Screen Ratio

Αλλαγή του μεγέθους οθόνης.

### Στη λειτουργία PC

- **Auto**: Εμφανίστε την εικόνα σύμφωνα με τις αναλογίες εικόνας της πηγής εισόδου.
- **Wide**: Εμφανίστε την εικόνα σε πλήρη οθόνη ανεξάρτητα από τις αναλογίες εικόνας της πηγής εισόδου.

### Στη λειτουργία AV

- **4:3**: Εμφανίστε την εικόνα με αναλογίες εικόνας 4:3. Κατάλληλη για βίντεο και τυπικές μεταδόσεις.
- **16:9**: Εμφανίστε την εικόνα με αναλογίες εικόνας 16:9.
- **Screen Fit**: Εμφανίστε την εικόνα με τις αρχικές αναλογίες εικόνας χωρίς περικοπή.

- Η λειτουργία μπορεί να μην υποστηρίζεται ανάλογα με τις θύρες που παρέχονται με το προϊόν.
- Η αλλαγή της ρύθμισης **Screen Ratio** είναι διαθέσιμη όταν πληρούνται οι παρακάτω προϋποθέσεις.
  - Η πηγή εισόδου είναι 480p, 576p, 720p ή 1080p και το προϊόν μπορεί να εμφανίζει κανονικά εικόνα (δεν υποστηρίζουν όλα τα μοντέλα όλες τις επιλογές σήματος.).
  - Αυτή η ρύθμιση μπορεί να επιλεγεί μόνο αν η εξωτερική είσοδος έχει συνδεθεί μέσω HDMI/DP και το **PC/AV Mode** έχει ρυθμιστεί σε **AV**.
  - αυτή η επιλογή διατίθεται όταν είναι απενεργοποιημένη η λειτουργία **FreeSync**.

---

## Screen Adjustment

- Σύνδεση μέσω καλωδίου HDMI/DP
  - Αυτή η επιλογή είναι διαθέσιμη όταν η ρύθμιση **PC/AV Mode** έχει οριστεί σε **AV**.
  - Αυτό το μενού είναι διαθέσιμο μόνο όταν η επιλογή **Screen Ratio** έχει οριστεί σε **Screen Fit** στη λειτουργία **AV**.  
Εάν το σήμα εισόδου είναι 480p, 576p, 720p ή 1080p σε λειτουργία **AV** και το προϊόν εμφανίζει κανονικά εικόνα, επιλέξτε **Screen Fit** για να ρυθμίσετε την οριζόντια και κάθετη θέση σε 0-6 επίπεδα.
- **Coarse, Fine**: Αυτή η λειτουργία είναι διαθέσιμη μόνο στη λειτουργία **Analog**.

### Διαμόρφωση H-Position & V-Position

**H-Position**: Μετακινήστε την οθόνη προς τα αριστερά ή προς τα δεξιά.

**V-Position**: Μετακινήστε την οθόνη προς τα επάνω ή προς τα κάτω.

# Κεφάλαιο 05

## Προσαρμογή των ρυθμίσεων OSD (μενού στην οθόνη)

Οδηγός κουμπιών ρυθμιζόμενης λειτουργίας →  → OnScreen Display

Παρέχεται λεπτομερής περιγραφή για κάθε λειτουργία. Ανατρέξτε στο προϊόν σας για λεπτομέρειες.

— Οι διαθέσιμες λειτουργίες ενδέχεται να διαφέρουν ανάλογα με το μοντέλο του προϊόντος. Το χρώμα και το σχήμα των εξαρτημάτων ενδέχεται να διαφέρει από την εικόνα. Οι προδιαγραφές ενδέχεται να τροποποιηθούν χωρίς προειδοποίηση για βελτίωση της ποιότητας.

### Transparency

Ορισμός της διαφάνειας των παραθύρων του μενού.

### Position

#### H-Position

Μετακινήστε τη θέση των μενού προς τα αριστερά ή προς τα δεξιά.

#### V-Position

Μετακινήστε τη θέση των μενού προς τα επάνω ή προς τα κάτω.

### Language

Ορισμός της γλώσσας μενού.

— Μια αλλαγή στη ρύθμιση της γλώσσας θα εφαρμοστεί μόνον στην προβολή του μενού επί της οθόνης.

— Δεν θα εφαρμοστεί στις άλλες εφαρμογές του υπολογιστή σας.

### Display Time

Το μενού προβολής στην οθόνη (OSD) θα εξαφανίζεται αυτόματα εάν δεν χρησιμοποιείται για ορισμένη χρονική περίοδο.

Η λειτουργία **Display Time** ορίζει τον χρόνο μετά την πάροδο του οποίου θέλετε να εξαφανίζεται το μενού OSD.



# Κεφάλαιο 06

## Ρύθμιση και επαναφορά

Οδηγός κουμπιών ρυθμιζόμενης λειτουργίας →  → **System**  
Παρέχεται λεπτομερής περιγραφή για κάθε λειτουργία. Ανατρέξτε στο προϊόν σας για λεπτομέρειες.

— Οι διαθέσιμες λειτουργίες ενδέχεται να διαφέρουν ανάλογα με το μοντέλο του προϊόντος. Το χρώμα και το σχήμα των εξαρτημάτων ενδέχεται να διαφέρει από την εικόνα. Οι προδιαγραφές ενδέχεται να τροποποιηθούν χωρίς προειδοποίηση για βελτίωση της ποιότητας.

### FreeSync

— Αυτή η λειτουργία δεν υποστηρίζει τον τρόπο λειτουργίας **Analog**.

Η τεχνολογία **FreeSync** αποτελεί λύση που ελαχιστοποιεί τη φθορά της οθόνης χωρίς τη συννηθισμένη καθυστέρηση και αδράνεια.

Αυτή η λειτουργία θα εξαλείψει τη φθορά της οθόνης και τις καθυστερήσεις όταν παίζετε παιχνίδια. Βελτιώστε την εμπειρία του παιχνιδιού.

Το εμφανιζόμενο στοιχείο μενού **FreeSync** μπορεί να διαφέρει ανάλογα με το μοντέλο της οθόνης και τη συμβατότητα με την κάρτα γραφικών AMD.

- **Off**: Απενεργοποίηση του **FreeSync**.
- **On**: Ενεργοποιήστε τη λειτουργία **FreeSync** της κάρτας γραφικών AMD. Όταν παίζετε ορισμένα παιχνίδια, ενδέχεται κατά διαστήματα να παρουσιαστεί τρεμοπαίξιμο.

Εφαρμόστε τη βέλτιστη ανάλυση όταν χρησιμοποιείτε το **FreeSync**.

Για τη μέθοδο ρυθμίσεων ρυθμού ανανέωσης, ανατρέξτε στο άρθρο της ενότητας **Ερωτήσεις & απαντήσεις → Πώς μπορώ να αλλάξω τη συχνότητα;**

— Η λειτουργία **FreeSync** ενεργοποιείται μόνο στη λειτουργία **HDMI** ή **DisplayPort**.

Χρησιμοποιήστε το καλώδιο HDMI/DP που παρέχεται από τον κατασκευαστή όταν χρησιμοποιείτε τη λειτουργία **FreeSync**.

Εάν χρησιμοποιείτε τη λειτουργία **FreeSync** ενώ παίζετε κάποιο παιχνίδι, ενδέχεται να παρουσιαστούν τα παρακάτω συμπτώματα:

- Η οθόνη ενδέχεται να τρεμοπαίζει ανάλογα με τον τύπο της κάρτας γραφικών, τις ρυθμίσεις του παιχνιδιού ή το βίντεο που αναπαραγάγεται. Δοκιμάστε τις παρακάτω ενέργειες: μειώστε τις τιμές ρυθμίσεων του παιχνιδιού, αλλάξτε την τρέχουσα λειτουργία **FreeSync** σε **Off**, ή μεταβείτε στην τοποθεσία AMD για να ελέγξετε την έκδοση του προγράμματος οδήγησης της κάρτας γραφικών σας και πραγματοποιήστε λήψη της τελευταίας ενημέρωσης.
- Κατά τη χρήση της λειτουργίας **FreeSync** ενδέχεται να τρεμοπαίζει η οθόνη εξαιτίας της διαφοράς της συχνότητας εξόδου από την κάρτα γραφικών.

- Ο ρυθμός απόκρισης ενδέχεται να διαφέρει κατά τη διάρκεια του παιχνιδιού, ανάλογα με την ανάλυση. Γενικά η υψηλότερη ανάλυση μειώνει το ρυθμό απόκρισης.

- Η ποιότητα του ήχου της οθόνης ενδέχεται να μειωθεί.

— Εάν αντιμετωπίσετε προβλήματα κατά την εφαρμογή της λειτουργίας, επικοινωνήστε με το Κέντρο εξυπηρέτησης πελατών της Samsung.

— Εάν αλλάξετε την ανάλυση της οθόνης ενώ η λειτουργία είναι **On**, η οθόνη ενδέχεται να σβήνει περιοδικά λόγω της κάρτας γραφικών. Ρυθμίστε το **FreeSync** στο **Off** και αλλάξτε την ανάλυση.

— Η λειτουργία δεν είναι διαθέσιμη σε συσκευές (π.χ. συσκευές AV) που δεν έχουν κάρτα γραφικών AMD. Εάν ενεργοποιηθεί η λειτουργία, ενδέχεται να παρουσιαστεί πρόβλημα στη λειτουργία της οθόνης.

### Τα μοντέλα στη λίστα της κάρτας γραφικών υποστηρίζουν τη λειτουργία FreeSync

Η δυνατότητα **FreeSync** μπορεί να χρησιμοποιηθεί μόνο με συγκεκριμένα μοντέλα καρτών γραφικών AMD. Ανατρέξτε στην παρακάτω λίστα υποστηριζόμενων καρτών γραφικών:

Φροντίστε να εγκαταστήσετε τα πιο πρόσφατα προγράμματα οδήγησης γραφικών από την AMD που υποστηρίζουν τη δυνατότητα **FreeSync**.

— Για να δείτε περισσότερα μοντέλα καρτών γραφικών AMD που υποστηρίζουν τη λειτουργία **FreeSync**, επισκεφθείτε την ιστοσελίδα της AMD.

— Επιλέξτε **FreeSync Off** εάν χρησιμοποιείτε κάρτα γραφικών άλλου κατασκευαστή.

— Κατά την εφαρμογή της λειτουργίας **FreeSync** μέσω του καλωδίου HDMI, ενδέχεται να διακόπτεται η λειτουργία λόγω περιορισμών του εύρους ζώνης συγκεκριμένων τύπων κάρτας γραφικών AMD.

- |  |  |
|--|--|
| • Radeon™ RX Vega series   | • Radeon™ Pro Duo (2016 edition)                               |
| • Radeon™ RX 500 series  | • Radeon™ R9 Nano series                                       |
| • Radeon™ RX 400 series  | • Radeon™ R9 Fury series                                       |
| • Radeon™ R9/R7 300 series (εξαιρούνται τα R9 370/X, R7 370/X, R7 265) | • Radeon™ R9/R7 200 series (εξαιρούνται τα R9 270/X, R9 280/X) |

---

## Sound

Τα μοντέλα C24T55\* δεν υποστηρίζονται.

### Volume

Αλλαγή της ρύθμισης για την επιλογή **Volume**.

### Sound Mode

- **Standard**: Επιλέγει την κανονική λειτουργία ήχου.
- **Music**: Δίνει έμφαση στη μουσική σε σχέση με τις φωνές.
- **Movie**: Παρέχει τον καλύτερο ήχο για ταινίες.
- **Clear Voice**: Δίνει έμφαση στις φωνές σε σχέση με άλλους ήχους.

### Select Sound

- **Stereo**: Ενεργοποίηση του ήχου από το αριστερό και από το δεξί ηχείο.
- **Left Channel**: Ορισμός αριστερού και δεξιού ηχείου για αναπαραγωγή μόνο του αριστερού καναλιού της πηγής ήχου.
- **Right Channel**: Ορισμός αριστερού και δεξιού ηχείου για αναπαραγωγή μόνο του δεξιού καναλιού της πηγής ήχου.

---

## Volume

Τα μοντέλα C27T55\* / C32T55\* δεν υποστηρίζονται.

Αλλαγή της ρύθμισης για την επιλογή **Volume**.

### Eco Saving Plus

Μειώστε την κατανάλωση ενέργειας συγκριτικά με την ενέργεια που καταναλώνεται στο υψηλότερο επίπεδο φωτεινότητας.

— Αυτή η επιλογή δεν είναι διαθέσιμη όταν το **Picture Mode** βρίσκεται σε λειτουργία **Dynamic Contrast**.

— Αυτό το μενού δεν είναι διαθέσιμο όταν είναι ενεργοποιημένο το **Game Mode**.

— Αυτό το μενού δεν είναι διαθέσιμο όταν είναι ενεργοποιημένο το **Eye Saver Mode**.

- **Off**: Απενεργοποίηση της λειτουργίας **Eco Saving Plus**.
- **Auto**: Η κατανάλωση ενέργειας μειώνεται αυτόματα κατά περίπου 10% σε σχέση με την τρέχουσα ρύθμιση.  
(Κατά πόσο μειώνεται η κατανάλωση ενέργειας εξαρτάται από τη φωτεινότητα της οθόνης).
- **Low**: Εξοικονομήστε έως 25% στην κατανάλωση ενέργειας συγκριτικά με τη μέγιστη φωτεινότητα.
- **High**: Εξοικονομήστε έως 50% στην κατανάλωση ενέργειας συγκριτικά με τη μέγιστη φωτεινότητα.

---

## Dynamic Brightness

Προσαρμόζει αυτόματα τη φωτεινότητα για την καλύτερη δυνατή αντίθεση εικόνας στις τρέχουσες συνθήκες.

- **Off / On**

## Off Timer Plus

### Ρύθμιση του Off Timer

**Off Timer:** Ενεργοποιήστε τη λειτουργία **Off Timer**.

**Turn Off After:** Ο χρονοδιακόπτης απενεργοποίησης μπορεί να ρυθμιστεί σε εύρος 1 έως 23 ωρών. Το προϊόν θα απενεργοποιείται αυτόματα μετά τον καθορισμένο αριθμό ωρών.

- Αυτή η επιλογή είναι διαθέσιμη όταν η ρύθμιση **Off Timer** έχει οριστεί σε **On**.
- Για τα προϊόντα ορισμένων αγορών, η ρύθμιση **Off Timer** έχει οριστεί να ενεργοποιείται αυτόματα 4 ώρες μετά την ενεργοποίηση του προϊόντος. Αυτό γίνεται σύμφωνα με τους κανονισμούς τροφοδοσίας ρεύματος. Εάν δεν θέλετε να ενεργοποιείται ο χρονοδιακόπτης, μεταβείτε στη ρύθμιση **Off Timer Plus** και ορίστε τη ρύθμιση **Off Timer** σε **Off**.

### Ρύθμιση του Eco Timer

**Eco Timer:** Ενεργοποιήστε τη λειτουργία **Eco Timer**.

**Eco Off After:** Η ρύθμιση **Eco Timer** μπορεί να ρυθμιστεί μεταξύ 10 και 180 λεπτών. Το προϊόν θα απενεργοποιείται αυτόματα μετά το πέρας του καθορισμένου χρόνου.

- Αυτή η επιλογή είναι διαθέσιμη όταν η ρύθμιση **Eco Timer** έχει οριστεί σε **On**.

---

## PC/AV Mode

Ορίστε το **PC/AV Mode** σε **AV**. Το μέγεθος της εικόνας θα αυξηθεί.

Αυτή η επιλογή είναι χρήσιμη κατά την παρακολούθηση μιας ταινίας.

- **PC:** Ορίστε σε **"PC"** όταν συνδεθείτε σε υπολογιστή.
- **AV:** Ορίστε σε **"AV"** όταν συνδεθείτε σε οπτικοακουστική συσκευή.
- **DVI PC:** Εάν συνδέσετε έναν υπολογιστή μέσω καλωδίου HDMI-DVI, ορίστε τη ρύθμιση **DVI PC**.
  - Τα μοντέλα C24T55\* δεν υποστηρίζονται.
- Αυτή η λειτουργία δεν υποστηρίζει τον τρόπο λειτουργίας **Analog**.
- Υποστηρίζονται μόνο προϊόντα με επιφάνεια προβολής 16:9 ή 16:10.
- Εάν το προϊόν είναι σε λειτουργία **HDMI**, **DisplayPort** και στην οθόνη εμφανίζεται το μήνυμα **Check the cable connection and the settings of the source device**, πατήστε το κουμπί JOG, για να εμφανίσετε την οθόνη του οδηγού κουμπιών ρυθμιζόμενης λειτουργίας και έπειτα επιλέξτε **III** → **System** → **PC/AV Mode** → **HDMI : PC, AV** ή **DVI PC / DisplayPort : PC** ή **AV**.

## Source Detection

Επιλέξτε είτε **Auto** είτε **Manual** ως μέθοδο αναγνώρισης της πηγής εισόδου.

---

## Key Repeat Time

Ελέγξτε το ρυθμό απόκρισης ενός κουμπιού όταν πατιέται.

Μπορείτε να επιλέξετε **Acceleration**, **1 sec** ή **2 sec**. Εάν επιλέξετε **No Repeat**, η εντολή αποκρίνεται μόνο μία φορά όταν πατηθεί το κουμπί.

## Power LED On

Διαμορφώστε τις ρυθμίσεις για την ενεργοποίηση ή την απενεργοποίηση της ένδειξης λειτουργίας LED που βρίσκεται στο κάτω μέρος της συσκευής.

- **Working:** Η ένδειξη λειτουργίας LED είναι ενεργοποιημένη όταν η συσκευή είναι ενεργοποιημένη.
- **Stand-by:** Η ένδειξη λειτουργίας LED είναι ενεργοποιημένη όταν η συσκευή είναι απενεργοποιημένη.

## HDMI-CEC

Ενεργοποίηση ή απενεργοποίηση λειτουργίας HDMI-CEC.


# Κεφάλαιο 07

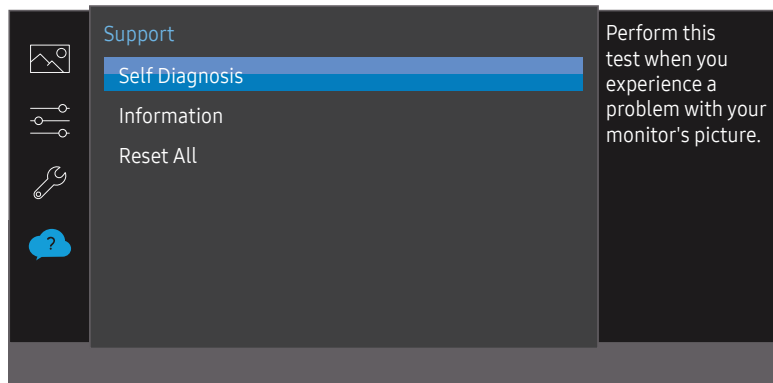
## Support

Οδηγός κουμπιών ρυθμιζόμενης λειτουργίας →  → **Support**  
Παρέχεται λεπτομερής περιγραφή για κάθε λειτουργία. Ανατρέξτε στο προϊόν σας για λεπτομέρειες.

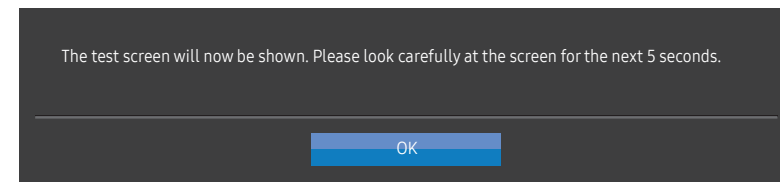
— Οι διαθέσιμες λειτουργίες ενδέχεται να διαφέρουν ανάλογα με το μοντέλο του προϊόντος. Το χρώμα και το σχήμα των εξαρτημάτων ενδέχεται να διαφέρει από την εικόνα. Οι προδιαγραφές ενδέχεται να τροποποιηθούν χωρίς προειδοποίηση για βελτίωση της ποιότητας.

## Self Diagnosis

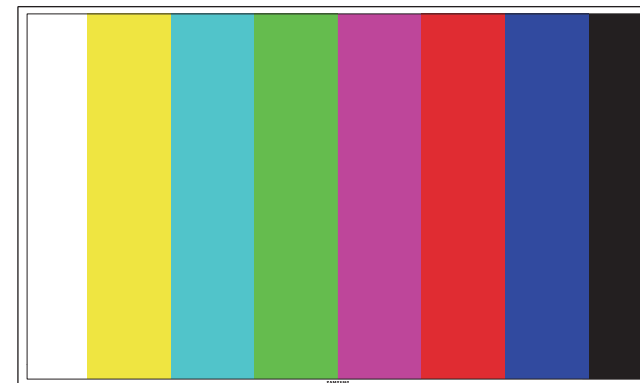
- 1 Χρησιμοποιείτε τον οδηγό κουμπιών ρυθμιζόμενης λειτουργίας για να μεταβείτε στις επιλογές  → **Support** → **Self Diagnosis**.



- 2 Επιλέξτε **OK** όταν εμφανιστεί η παρακάτω οθόνη.

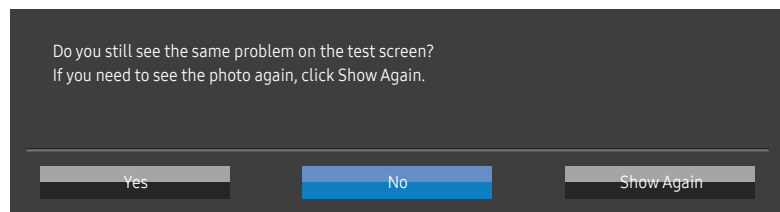


- Αξιολογήστε την οθόνη δοκιμής.

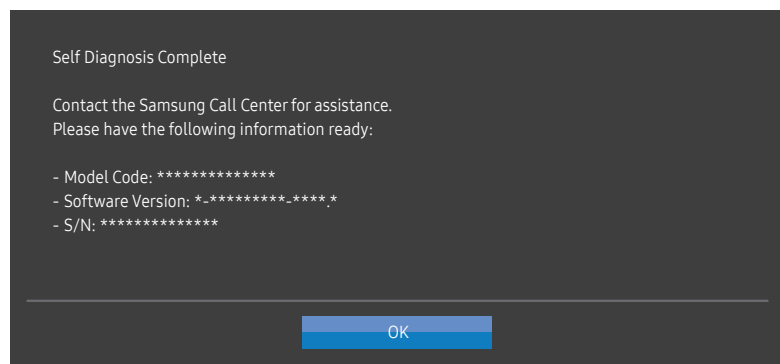


— Κατά τον αυτοδιαγνωστικό έλεγχο μην απενεργοποιείτε ποτέ την τροφοδοσία και μην αλλάζετε την πηγή εισόδου. Εάν είναι δυνατό, προσπαθήστε να μη διακόψετε τη δοκιμή.

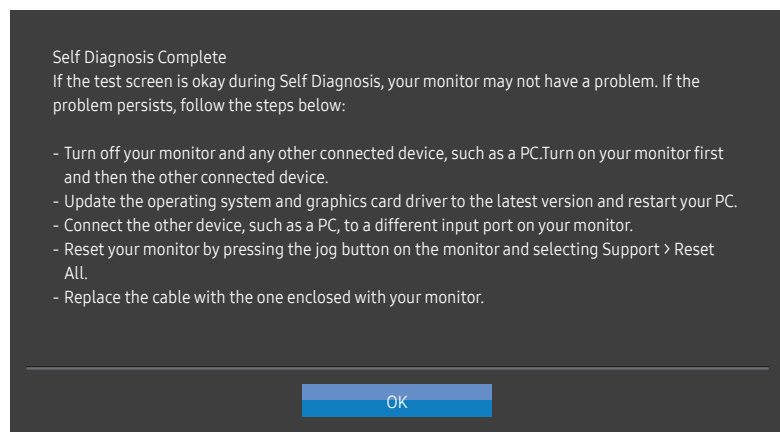
### 3 Βάσει του αποτελέσματος της δοκιμής, επιλέξτε **Yes** / **No** / **Show Again**.



- Θα εμφανιστεί η παρακάτω οθόνη όταν επιλέξετε **Yes**.



- Θα εμφανιστεί η παρακάτω οθόνη όταν επιλέξετε **No**.



## Information

Δείτε την τρέχουσα λειτουργία πηγής εισόδου, τη συχνότητα και την ανάλυση που χρησιμοποιούνται, καθώς και την τρέχουσα έκδοση προϊόντος.

## Reset All

Επαναφέρετε όλες τις ρυθμίσεις του προϊόντος στις προεπιλεγμένες εργοστασιακές ρυθμίσεις.

# Κεφάλαιο 08

## Εγκατάσταση του λογισμικού

### Easy Setting Box



#### Easy Setting Box

Το **Easy Setting Box** επιτρέπει στους χρήστες να χρησιμοποιούν το προϊόν χωρισμένο σε πολλαπλά τμήματα.

Για να εγκαταστήσετε την πιο πρόσφατη έκδοση του **Easy Setting Box**, πραγματοποιήστε τη λήψη του από τη διαδικτυακή τοποθεσία της Samsung Electronics στη διεύθυνση <http://www.samsung.com>.

- Το λογισμικό ενδέχεται να μην λειτουργεί σωστά αν δεν κάνετε επανεκκίνηση του υπολογιστή μετά την εγκατάσταση.
- Το εικονίδιο **Easy Setting Box** ενδέχεται να μην εμφανίζεται, ανάλογα με το σύστημα υπολογιστή και τις προδιαγραφές του προϊόντος.
- Αν το εικονίδιο συντόμευσης δεν εμφανίζεται, πατήστε το πλήκτρο F5.

### Περιορισμοί και προβλήματα εγκατάστασης

Η εγκατάσταση του **Easy Setting Box** ενδέχεται να επηρεαστεί από την κάρτα γραφικών, τη μητρική πλακέτα και το περιβάλλον δικτύου.

### Απαιτήσεις συστήματος

Λειτουργικό σύστημα	Υλικό
<ul style="list-style-type: none"><li>• Windows 7 32Bit/64Bit</li><li>• Windows 8 32Bit/64Bit</li><li>• Windows 8.1 32Bit/64Bit</li><li>• Windows 10 32Bit/64Bit</li></ul>	<ul style="list-style-type: none"><li>• Τουλάχιστον 32 MB μνήμης</li><li>• Τουλάχιστον 60 MB ελεύθερου χώρου στο σκληρό δίσκο</li></ul>

# Κεφάλαιο 09

## Οδηγός αντιμετώπισης προβλημάτων

### Απαιτήσεις πριν από την επικοινωνία με το Κέντρο εξυπηρέτησης πελατών της Samsung

— Προτού καλέσετε το Κέντρο Εξυπηρέτησης Πελατών της Samsung, δοκιμάστε το προϊόν σας ως εξής. Εάν το πρόβλημα επιμένει, επικοινωνήστε με το Κέντρο Εξυπηρέτησης Πελατών της Samsung.

### Διαγνωστικός έλεγχος προϊόντος (Πρόβλημα με την οθόνη)

Εάν παρουσιαστεί κάποιο πρόβλημα με την οθόνη του προϊόντος, εκτελέστε έναν [Self Diagnosis](#) για να ελέγξετε εάν το προϊόν λειτουργεί σωστά.

### Έλεγχος της ανάλυσης και της συχνότητας

Εάν έχει επιλεγεί μια ανάλυση που δεν υποστηρίζεται (δείτε τον [Πίνακα τυπικών λειτουργιών σήματος](#)) ενδέχεται να εμφανιστεί το μήνυμα **Not Optimum Mode** για σύντομο διάστημα ή η οθόνη να μην προβάλλει το περιεχόμενο σωστά.

— Η εμφανιζόμενη ανάλυση ενδέχεται να διαφέρει, ανάλογα με τις ρυθμίσεις του συστήματος του υπολογιστή και τα καλώδια.

### Ελέγξτε τα παρακάτω.

#### Πρόβλημα εγκατάστασης

Η οθόνη εξακολουθεί να ενεργοποιείται και να απενεργοποιείται.

Ελέγξτε ότι το καλώδιο είναι σωστά συνδεδεμένο ανάμεσα στο προϊόν και τον υπολογιστή και ότι οι σύνδεσμοι είναι καλά στη θέση τους.

Όταν συνδέεται ένα καλώδιο HDMI ή HDMI-DVI στο προϊόν και τον υπολογιστή, εμφανίζονται κενά και στις τέσσερις πλευρές της οθόνης.

Τα κενά που εμφανίζονται στην οθόνη δεν οφείλονται στο προϊόν.

Τα κενά σημεία στην οθόνη προκαλούνται από τον υπολογιστή ή την κάρτα γραφικών. Για να επιλύσετε το πρόβλημα, προσαρμόστε το μέγεθος οθόνης στις ρυθμίσεις HDMI ή DVI για την κάρτα γραφικών.

Αν στο μενού ρυθμίσεων της κάρτας γραφικών δεν υπάρχει καμία επιλογή για την προσαρμογή του μεγέθους οθόνης, ενημερώστε το πρόγραμμα οδήγησης της κάρτας γραφικών στην τελευταία έκδοση.

(Για περισσότερες λεπτομέρειες σχετικά με τον τρόπο προσαρμογής των ρυθμίσεων οθόνης, επικοινωνήστε με τον κατασκευαστή της κάρτας γραφικών ή του υπολογιστή.)

Δεν είναι δυνατή η αποσύνδεση του φινιρίσματος από το τροφοδοτικό.

Μην αφαιρείτε το φινιρίσμα μετά τη συναρμολόγηση.

— Το βύσμα ενδέχεται να μην παρέχεται, ανάλογα με το μοντέλο.

#### Οθόνη

Η ενδεικτική λυχνία LED τροφοδοσίας είναι σβηστή. Η οθόνη δεν θα ενεργοποιηθεί.

Βεβαιωθείτε ότι το καλώδιο τροφοδοσίας είναι σωστά συνδεδεμένο.

Εάν παρουσιαστεί κάποιο πρόβλημα με την οθόνη του προϊόντος, εκτελέστε έναν [Self Diagnosis](#) για να ελέγξετε εάν το προϊόν λειτουργεί σωστά.



---

Εμφανίζεται το μήνυμα **Check the cable connection and the settings of the source device.**

Ελέγξτε ότι το καλώδιο είναι σωστά συνδεδεμένο στο προϊόν.

Βεβαιωθείτε ότι η συσκευή που έχει συνδεθεί στο προϊόν είναι ενεργοποιημένη.

Αν το προϊόν είναι σε λειτουργία **HDMI** ή **DisplayPort** πατήστε το κουμπί JOG, για να εμφανίσετε την οθόνη του οδηγού κουμπιών ρυθμιζόμενης λειτουργίας και έπειτα επιλέξτε το **III** → **System** → **PC/AV Mode** → **HDMI : PC, AV** ή **DVI PC / DisplayPort : PC** ή **AV**.

Εμφανίζεται το μήνυμα **Not Optimum Mode.**

Αυτό το μήνυμα εμφανίζεται όταν το σήμα από την κάρτα γραφικών υπερβαίνει τη μέγιστη ανάλυση ή συχνότητα που υποστηρίζει το προϊόν.

Αλλάξτε τη μέγιστη ανάλυση και συχνότητα ώστε να αντιστοιχεί στην απόδοση του προϊόντος, ανατρέχοντας στον Πίνακα τυπικών λειτουργιών σήματος ([Σελ.36](#)).

Οι εικόνες στην οθόνη φαίνονται παραμορφωμένες.

Ελέγξτε τη σύνδεση καλωδίου με το προϊόν.

Η οθόνη δεν είναι καθαρή. Η οθόνη είναι θολή.

Αφαιρέστε τυχόν εξαρτήματα (καλώδιο προέκτασης βίντεο κ.λπ.) και προσπαθήστε και πάλι. Ρυθμίστε την ανάλυση και τη συχνότητα στο συνιστώμενο επίπεδο.

Η οθόνη εμφανίζεται ασταθής και τρεμίζει. Παραμένουν σκιές ή είδωλα στην οθόνη.

Ελέγξτε ότι η ανάλυση και η συχνότητα του υπολογιστή έχουν ρυθμιστεί εντός του εύρους τιμών ανάλυσης και συχνότητας που είναι συμβατές με το προϊόν. Στη συνέχεια, εάν απαιτείται, αλλάξτε τις ρυθμίσεις, ανατρέχοντας στον Πίνακα τυπικών λειτουργιών σήματος ([Σελ.36](#)) σε αυτό το εγχειρίδιο και στο μενού **Information** στο προϊόν.

Η οθόνη είναι υπερβολικά φωτεινή. Η οθόνη είναι υπερβολικά σκοτεινή.

Προσαρμόστε τις ρυθμίσεις **Brightness** και **Contrast**.

Τα χρώματα δεν εμφανίζονται σωστά στην οθόνη.

Αλλάξτε τις ρυθμίσεις **Color**.

Τα χρώματα στην οθόνη έχουν σκιά και είναι παραμορφωμένα.

Αλλάξτε τις ρυθμίσεις **Color**.

Το λευκό δεν φαίνεται πραγματικά λευκό.

Αλλάξτε τις ρυθμίσεις **Color**.

Δεν προβάλλεται εικόνα στην οθόνη και η ενδεικτική λυχνία LED λειτουργίας αναβοσβήνει κάθε 0,5 έως 1 δευτερόλεπτο.

Το προϊόν βρίσκεται σε λειτουργία εξοικονόμησης ενέργειας.

Πατήστε οποιοδήποτε πλήκτρο του πληκτρολογίου ή μετακινήστε το ποντίκι για επιστροφή στην προηγούμενη οθόνη.

---

---

Το κείμενο είναι θολό.

Αν χρησιμοποιείτε λειτουργικό σύστημα Windows (όπως Windows 7, Windows 8, Windows 8.1 ή Windows 10): Μεταβείτε στα στοιχεία Πίνακας Ελέγχου → Γραμματοσειρές → Προσαρμογή κειμένου ClearType και αλλάξτε τη ρύθμιση σε Ενεργοποίηση ClearType.

Η αναπαραγωγή του βίντεο δεν είναι σταθερή.

Η αναπαραγωγή μεγάλων αρχείων βίντεο υψηλής ανάλυσης ενδέχεται να μην είναι σταθερή. Αυτό μπορεί να οφείλεται στο γεγονός ότι η συσκευή αναπαραγωγής βίντεο δεν έχει βελτιστοποιηθεί για πόρους του υπολογιστή.

Δοκιμάστε την αναπαραγωγή του αρχείου σε άλλη συσκευή αναπαραγωγής βίντεο.

---

## Ήχος

Δεν υπάρχει ήχος.

Επανελέγξτε την κατάσταση του συνδεδεμένου καλωδίου ήχου ή/και ρυθμίστε την ένταση.

Ελέγξτε την ένταση του ήχου.

Ελέγξτε εάν η λειτουργία ήχου έχει οριστεί σε σίγαση.

Η ένταση του ήχου είναι υπερβολικά χαμηλή.

Ρύθμιση της έντασης του ήχου.

Εάν η ένταση του ήχου παραμένει χαμηλή μετά από την αύξηση στο υψηλότερο επίπεδο, προσαρμόστε την ένταση του ήχου στην κάρτα ήχου του υπολογιστή σας ή το πρόγραμμα λογισμικού.

Το βίντεο είναι διαθέσιμο αλλά δεν υπάρχει ήχος.

Ο ήχος δεν αναπαράγεται αν για τη σύνδεση της συσκευής εισόδου χρησιμοποιείται καλώδιο HDMI-DVI.

Συνδέστε τη συσκευή με ένα καλώδιο HDMI ή ένα καλώδιο DP.

---

## Συσκευή πηγής

Ακούγεται ένας ήχος "μπιπ" όταν εκκινείται ο υπολογιστής μου.

Εάν ακουστεί ένας ήχος "μπιπ" κατά την εκκίνηση του υπολογιστή, φροντίστε να γίνει σέρβις στον υπολογιστή σας.

---

---

## Ερωτήσεις & απαντήσεις

— Ανατρέξτε στο εγχειρίδιο χρήσης του υπολογιστή ή της κάρτας γραφικών για περισσότερες οδηγίες σχετικά με την προσαρμογή.

---

### Πώς μπορώ να αλλάξω τη συχνότητα;

Ορίστε τη συχνότητα στην κάρτα γραφικών σας.

- Windows 7: Επιλέξτε Πίνακας Ελέγχου → Εμφάνιση και Εξατομίκευση → Οθόνη → Ανάλυση οθόνης → Ρυθμίσεις για προχωρημένους → Οθόνη και προσαρμόστε τη ρύθμιση Ρυθμός ανανέωσης οθόνης στο μενού Ρυθμίσεις οθόνης.
- Windows 8(Windows 8.1): Επιλέξτε Ρυθμίσεις → Πίνακας Ελέγχου → Εμφάνιση και Εξατομίκευση → Οθόνη → Ανάλυση οθόνης → Ρυθμίσεις για προχωρημένους → Οθόνη και αλλάξτε τη ρύθμιση Ρυθμός ανανέωσης οθόνης της ρύθμισης Ρυθμίσεις οθόνης.
- Windows 10: Επιλέξτε Ρυθμίσεις → Σύστημα → Οθόνη → Ρυθμίσεις οθόνης για προχωρημένους → Ιδιότητες προσαρμογέα οθόνης → Οθόνη και αλλάξτε τη ρύθμιση Συχνότητα ανανέωσης οθόνης της ρύθμισης Ρυθμίσεις οθόνης.

---

### Πώς μπορώ να αλλάξω την ανάλυση;

- Windows 7: Επιλέξτε Πίνακας ελέγχου → Εμφάνιση και Εξατομίκευση → Οθόνη → Ανάλυση οθόνης → Ρύθμιση ανάλυσης.
- Windows 8(Windows 8.1): Επιλέξτε Ρυθμίσεις → Πίνακας ελέγχου → Εμφάνιση και προσωπικές ρυθμίσεις → Οθόνη → Ρύθμιση ανάλυσης και προσαρμόστε την ανάλυση.
- Windows 10: Επιλέξτε Ρυθμίσεις → Σύστημα → Οθόνη → Ρυθμίσεις οθόνης για προχωρημένους και προσαρμόστε την ανάλυση.

---

### Πώς μπορώ να ρυθμίσω τη λειτουργία εξοικονόμησης ενέργειας;

- Windows 7: Επιλέξτε Πίνακας ελέγχου → Εμφάνιση και Εξατομίκευση → Εξατομίκευση → Ρυθμίσεις προφύλαξης οθόνης → Επιλογές παροχής ενέργειας ή BIOS SETUP στον υπολογιστή.
  - Windows 8(Windows 8.1): Επιλέξτε Ρυθμίσεις → Πίνακας Ελέγχου → Εμφάνιση και Εξατομίκευση → Εξατομίκευση → Ρυθμίσεις προφύλαξης οθόνης → Επιλογές παροχής ενέργειας ή BIOS SETUP στον υπολογιστή.
  - Windows 10: Επιλέξτε Ρυθμίσεις → Εξατομίκευση → Κλείδωμα οθόνης → Ρυθμίσεις χρονικού ορίου οθόνης → Παροχή ενέργειας και αναστολή λειτουργίας ή BIOS SETUP στον υπολογιστή.
-

# Κεφάλαιο 10

## Προδιαγραφές

### Γενικά

Όνομα μοντέλου	C24T55*	C27T55*	C32T55*
Μέγεθος	Κατηγορία 24 ιντσών (23,6 ίντσες / 59,9 cm)	Κατηγορία 27 ιντσών (27,0 ίντσες / 68,6 cm)	Κατηγορία 32 ιντσών (31,5 ίντσες / 80,1 cm)
Επιφάνεια προβολής	521,39 mm (Οριζόντια) x 293,28 mm (Κατακόρυφα)	597,88 mm (Οριζόντια) x 336,31 mm (Κατακόρυφα)	698,4 mm (Οριζόντια) x 392,85 mm (Κατακόρυφα)
Βήμα εικονοστοιχείων	0,272 mm (Οριζόντια) x 0,272 mm (Κατακόρυφα)	0,311 mm (Οριζόντια) x 0,311 mm (Κατακόρυφα)	0,363 mm (Οριζόντια) x 0,363 mm (Κατακόρυφα)
Μέγιστο ρολόι πίξελ	148 MHz		
Τροφοδοσία ρεύματος	AC100-240V~ 50/60Hz Ανάλογα με την τάση εναλλασσόμενου ρεύματος του τροφοδοτικού. Για να δείτε την τάση συνεχούς ρεύματος, ανατρέξτε στην ετικέτα του προϊόντος.		
Βύσματα σήματος	D-SUB, HDMI, DisplayPort		
Περιβαλλοντικές συνθήκες	<b>Λειτουργία</b>		
	Θερμοκρασία: 10 °C – 40 °C (50 °F – 104 °F)		
	Υγρασία: 10 % – 80 %, χωρίς συμπύκνωση υδρατμών		
	<b>Αποθήκευση</b>		
	Θερμοκρασία: -20 °C – 45 °C (-4 °F – 113 °F)		
	Υγρασία: 5 % – 95 %, χωρίς συμπύκνωση υδρατμών		

#### Plug-and-Play

Το προϊόν αυτό μπορεί να εγκατασταθεί και να χρησιμοποιηθεί με οποιοδήποτε σύστημα που είναι συμβατό με τη λειτουργία Plug-and-Play. Η αμφίδρομη ανταλλαγή δεδομένων μεταξύ του προϊόντος και του συστήματος του υπολογιστή βελτιστοποιεί τις ρυθμίσεις του προϊόντος. Η εγκατάσταση του προϊόντος γίνεται αυτόματα. Ωστόσο, μπορείτε να προσαρμόσετε τις ρυθμίσεις εγκατάστασης εάν είναι επιθυμητό.

#### Κουκκίδες οθόνης (Pixel)

Λόγω της φύσης της κατασκευής αυτού του προϊόντος, περίπου 1 pixel ανά εκατομμύριο (1ppm) ενδέχεται να είναι φωτεινότερα ή σκορύτερα στην οθόνη LCD. Αυτό δεν επηρεάζει την απόδοση του προϊόντος.

#### Οι παραπάνω προδιαγραφές ενδέχεται να τροποποιηθούν χωρίς προειδοποίηση για βελτίωση της ποιότητας.

#### Για λεπτομερείς προδιαγραφές της συσκευής, επισκεφτείτε την ιστοσελίδα της Samsung Electronics.

## Πίνακας τυπικών λειτουργιών σήματος

Όνομα μοντέλου		C24T55*	C27T55*	C32T55*
Συγχρονισμός	Οριζόντια συχνότητα	53,04 ~ 85,44 kHz	53,04 ~ 85,44 kHz	52,0 ~ 91,0 kHz
	Κατακόρυφη συχνότητα	48 ~ 75 Hz	48 ~ 75 Hz	48 ~ 76 Hz
Ανάλυση	Βέλτιστη ανάλυση	1920 x 1080 στα 60 Hz		
	Μέγιστη ανάλυση	1920 x 1080 στα 75 Hz		

Εάν ο υπολογιστής σας εκπέμπει σήμα που ανήκει στις ακόλουθες τυπικές λειτουργίες σήματος, η οθόνη θα προσαρμοστεί αυτόματα. Εάν το σήμα που μεταδίδεται από τον υπολογιστή δεν ανήκει στις τυπικές λειτουργίες σήματος, η οθόνη ενδέχεται να είναι κενή και η λυχνία LED λειτουργίας να είναι αναμμένη. Σε αυτή την περίπτωση, αλλάξτε τις ρυθμίσεις σύμφωνα με τον παρακάτω πίνακα, ανατρέχοντας στο εγχειρίδιο χρήσης της κάρτας γραφικών.

Ανάλυση	Οριζόντια συχνότητα (kHz)	Κατακόρυφη συχνότητα (Hz)	Ρολόι εικονοστοιχείων (MHz)	Πολικότητα συγχρονισμού (Οριζ./Κατακ.)
IBM, 720 x 400	31,469	70,087	28,322	-/+
VESA, 640 x 480	31,469	59,940	25,175	-/-
MAC, 640 x 480	35,000	66,667	30,240	-/-
VESA, 640 x 480	37,861	72,809	31,500	-/-
VESA, 640 x 480	37,500	75,000	31,500	-/-
VESA, 800 x 600	35,156	56,250	36,000	+/+
VESA, 800 x 600	37,879	60,317	40,000	+/+
VESA, 800 x 600	48,077	72,188	50,000	+/+
VESA, 800 x 600	46,875	75,000	49,500	+/+
MAC, 832 x 624	49,726	74,551	57,284	-/-
VESA, 1024 x 768	48,363	60,004	65,000	-/-
VESA, 1024 x 768	56,476	70,069	75,000	-/-
VESA, 1024 x 768	60,023	75,029	78,750	+/+
VESA, 1152 x 864	67,500	75,000	108,000	+/+
MAC, 1152 x 870	68,681	75,062	100,000	-/-
VESA, 1280 x 720	45,000	60,000	74,250	+/+
VESA, 1280 x 800	49,702	59,810	83,500	-/+
VESA, 1280 x 1024	63,981	60,020	108,000	+/+
VESA, 1280 x 1024	79,976	75,025	135,000	+/+

Ανάλυση	Οριζόντια συχνότητα (kHz)	Κατακόρυφη συχνότητα (Hz)	Ρολόι εικονοστοιχείων (MHz)	Πολικότητα συγχρονισμού (Οριζ./Κατακ.)
VESA, 1440 x 900	55,935	59,887	106,500	-/+
VESA, 1600 x 900	60,000	60,000	108,000	+/+
VESA, 1680 x 1050	65,290	59,954	146,250	-/+
VESA, 1920 x 1080	67,500	60,000	148,500	+/+

— Οριζόντια συχνότητα

Το χρόνος που απαιτείται για τη σάρωση μιας μεμονωμένης γραμμής από την αριστερή έως τη δεξιά πλευρά της οθόνης ονομάζεται οριζόντιος κύκλος. Η αντίστροφη τιμή του οριζόντιου κύκλου ονομάζεται οριζόντια συχνότητα. Η οριζόντια συχνότητα μετράται σε kHz.

— Κατακόρυφη συχνότητα

Η επανάληψη της ίδιας εικόνας δεκάδες φορές ανά δευτερόλεπτο σας επιτρέπει να βλέπετε ρεαλιστικές εικόνες. Η συχνότητα επανάληψης ονομάζεται "κάθετη συχνότητα" ή "ρυθμός ανανέωσης" και εκφράζεται σε Hz.

— Αυτό το προϊόν μπορεί να ρυθμιστεί μόνον σε μία τιμή ανάλυσης για κάθε μέγεθος οθόνης, προκειμένου να επιτευχθεί η βέλτιστη ποιότητα εικόνας, λόγω της φύσης της οθόνης. Η χρήση τιμής ανάλυσης διαφορετικής από την καθορισμένη ενδέχεται να μειώσει την ποιότητα της εικόνας. Για να αποφευχθεί κάτι τέτοιο, σας συνιστούμε να επιλέξετε τη βέλτιστη ανάλυση που ορίζεται για το προϊόν σας.

— Κάποιες αναλύσεις που παρατίθενται στον παρακάτω πίνακα ενδέχεται να μην είναι διαθέσιμες ανάλογα με τις προδιαγραφές της κάρτας γραφικών.

# Κεφάλαιο 11

## Παράρτημα

### Ευθύνη σχετικά με την υπηρεσία πληρωμών (Κόστος που βαρύνει τον πελάτη)

— Στις περιπτώσεις όπου ζητάτε την παροχή υπηρεσιών, ενδέχεται να χρεώνεστε για την επίσκεψη του τεχνικού εξυπηρέτησης εάν συμβαίνει ένα από τα παρακάτω.

### Περιπτώσεις όπου δεν πρόκειται για ελάττωμα του προϊόντος

Περιπτώσεις όπου πρόκειται για καθαρισμό, προσαρμογή, επεξήγηση, εκ νέου εγκατάσταση κ.λπ.

- Εάν ο τεχνικός εξυπηρέτησης κληθεί να δώσει οδηγίες σχετικά με τη χρήση του προϊόντος ή απλά ρυθμίσει τις επιλογές χωρίς την αποσυναρμολόγηση του προϊόντος.
- Εάν κάποιο ελάττωμα έχει προκληθεί από εξωτερικούς περιβαλλοντικούς παράγοντες (Internet, κεραία, σήμα ενσύρματης σύνδεσης κ.λπ.)
- Εάν κάποιο προϊόν έχει εγκατασταθεί ξανά ή έχουν συνδεθεί πρόσθετες συσκευές έπειτα από την πρώτη εγκατάσταση του αγορασμένου προϊόντος.
- Εάν κάποιο προϊόν έχει εγκατασταθεί ξανά για να μεταφερθεί σε κάποιο άλλο σημείο ή σε κάποιο άλλο χώρο.
- Εάν ο πελάτης ζητήσει οδηγίες σχετικά με τον τρόπο χρήσης ενός προϊόντος άλλης εταιρείας.
- Εάν ο πελάτης ζητήσει οδηγίες σχετικά με τον τρόπο χρήσης του δικτύου ή σχετικά με το πρόγραμμα κάποιας άλλης εταιρείας.
- Εάν ο πελάτης ζητήσει εγκατάσταση και ρύθμιση λογισμικού για το προϊόν.
- Εάν ο τεχνικός εξυπηρέτησης αφαιρέσει/καθαρίσει σκόνη ή ξένες ουσίες από το εσωτερικό του προϊόντος.
- Εάν ο πελάτης ζητήσει μια πρόσθετη εγκατάσταση μετά την αγορά ενός προϊόντος μέσω αγοράς από το σπίτι ή online.

### Περιπτώσεις όπου έχει προκληθεί στο προϊόν κάποια ζημιά από λάθος του πελάτη

Περιπτώσεις όπου έχει προκληθεί ζημιά από κακό χειρισμό ή λανθασμένη επισκευή από την πλευρά του πελάτη.

Εάν έχει προκληθεί ζημιά στο προϊόν από ένα από τα παρακάτω

- Πρόσκρουση ή πτώση.
- Χρήση αναλωσίμων ή προϊόντος που έχει αγοραστεί ανεξάρτητα και δεν έχει καθοριστεί από τη Samsung.
- Επισκευή από κάποιο άτομο εκτός από μηχανικό εξωτερικής ανάθεσης ή συνεργάτη της Samsung Electronics Co., Ltd.
- Αναδιαμόρφωση ή επισκευή του προϊόντος από τον πελάτη.
- Χρήση του προϊόντος με λανθασμένη τάση ή με μη εγκεκριμένες ηλεκτρικές συνδέσεις.
- Δεν έχουν ακολουθηθεί οι ενότητες "προσοχής" που περιλαμβάνονται στο εγχειρίδιο χρήστη.

### Άλλα

- Εάν το προϊόν αποτύχει εξαιτίας φυσικής καταστροφής. (αστραπή, πυρκαϊά, σεισμό, πλημμύρα κ.λπ.)
- Εάν όλα τα αναλώσιμα στοιχεία έχουν εξαντληθεί. (μπαταρία, γραφίτης, λάμπες φθορισμού, κεφαλή, εξάρτημα δόνησης, λυχνία, φίλτρο, ταινία κ.λπ.)

— Εάν ο πελάτης ζητήσει την παροχή υπηρεσιών χωρίς το προϊόν να παρουσιάζει ελάττωμα, ενδέχεται να εφαρμοστεί χρέωση. Συνεπώς παρακαλούμε διαβάστε πρώτα το εγχειρίδιο.