

Правила эксплуатации Видеокарт

Устройство предназначено для использования исключительно для личных, семейных, домашних и иных нужд, не связанных с осуществлением предпринимательской деятельности или извлечения прибыли.

Устройство предназначено для эксплуатации в закрытых отапливаемых помещениях сменной или периодической работы в нормальных климатических условиях.

Производитель оставляет за собой право вносить изменения в конструкцию изделий и деталей, не ухудшающих качество изделия, без предварительного уведомления.

Электробезопасность

- Добавляя или удаляя устройства в системе, перед подключением сигнальных кабелей, убедитесь, что кабели, питающие устройство, отключены. Если вы не уверены, перед установкой устройства отключите все кабели от системы.
- Убедитесь, что напряжение электросети в допустимых пределах. Если вы не уверены в величине напряжения, свяжитесь с вашей энергоснабжающей компанией.
- Если электропитание неисправно, не пытайтесь наладить его самостоятельно. Свяжитесь с местной службой обслуживания.

Безопасность при выполнении операции

- Перед установкой устройств на вашу материнскую плату, тщательно прочитайте все предусмотренные руководства или обратитесь к квалифицированному специалисту.
- Перед использованием продукта, удостоверьтесь, что все кабели правильно подключены, и кабели питания не повреждены. Если Вы обнаружили какое-нибудь повреждение, немедленно свяжитесь с продавцом или производителем.
- Чтобы избежать коротких замыканий, храните скрепки для бумаг, винты, подальше от соединителей, слотов, разъемов и схем.
- Не допускайте попадание посторонних предметов и насекомых, в место установки изделия.
- Не допускайте изменение геометрических параметров изделия.
- Не заслоняйте отверстия для вентиляции на системном блоке, где установлено изделие.
- Для нормального функционирования, необходимо периодически производить очистку теплоотводящих элементов изделия. Чистка должна производиться по мере загрязнения теплоотводящих элементов пылью или иными мелкими частицами, препятствующими нормальному теплоотводу.
- Чистка изделия должна проводиться в соответствии с описанным ниже порядком действий:
 1. Необходимо отключить компьютер от сети питания.
 2. После того, как компьютер будет обесточен, с помощью отвертки откручиваем винты, на которых держится боковая крышка. Отсоединяем ее и убираем в сторону.
 3. Аккуратно отсоединяем кабель питания от разъема питания видеокарты
 4. С помощью отвертки откручиваем винт, с помощью которого она крепится к корпусу.
 5. Отжимаем защелку слота PCI-e и достаем видеокарту из материнской платы.
 6. Возьмите баллон со сжатым воздухом (можно приобрести в хозяйственном магазине, магазине техники, маркетплейсах). Баллон в комплекте имеет тонкую и длинную трубочку, которую нужно вставить в клапан баллона. Для очистки

видеокарты направьте эту трубочку к ребрам радиатора и выпускайте воздух небольшими порциями.

7. Альтернативой баллонам со сжатым воздухом могут стать ручные компрессоры. Продуйте видеокарту с помощью ручного компрессора аналогично процессу, описанному выше.
8. Пыль и грязь на лопастях вентилятора рекомендуется убирать по мере накопления с помощью мягкой тряпочки или кисточки.

- Не допускайте резкие удары и встряхивания изделия.
- Избегайте пыли, влажности, и экстремальной температуры. Не помещайте продукт туда, где он может стать влажным.
- Не располагайте изделие рядом с источниками тепла и не допускайте воздействия критических температур.
- Любые манипуляции с продуктом производите на устойчивой поверхности.
- При эксплуатации избегайте механических, термических или химических повреждений.
- Видеокарта, это сложное техническое устройство и ремонт и обслуживание должно производиться квалифицированным специалистом. Не допускается самостоятельно модифицировать или ремонтировать изделие.
- Рекомендуется периодически производить обновление программного обеспечения и драйверов изделия. Обновление ПО может быть произведено пользователем и не является ремонтом.
- Если Вы столкнулись с техническими проблемами, свяжитесь с компетентным техником по обслуживанию или вашим розничным продавцом.

Информация о защите авторских прав

- Данное изделие включает в себя технологию защиты авторских прав, защищенную формулами определенных патентов и иные права интеллектуальной собственности, принадлежащие различным лицам. Использование данной технологии защиты авторских прав возможно только с согласия владельцев прав и предусмотрено только для домашнего и иного ограниченного использования, если иное не предписано владельцем прав. Инженерный анализ и разборка запрещены.

Гарантийные обязательства по Видеокартам, приобретённым в СИТИЛИНК

Компания Ситилинк сохраняет за собой право на изменение условий гарантии без предварительного уведомления.

Гарантийное обслуживание распространяется только на аппаратную часть.

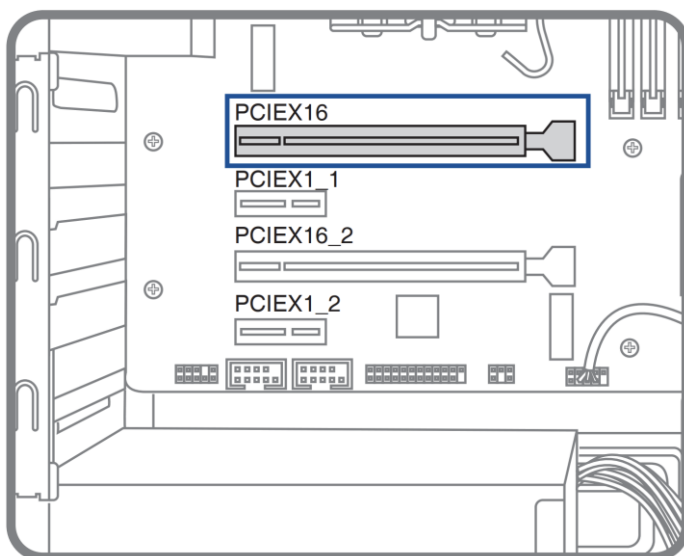
Гарантия на предустановленное программное обеспечение (ПО) обеспечивается в соответствии с пользовательскими лицензиями компаний производителей ПО. Ситилинк не несет ответственности за проблемы, связанные с установкой / работой / отказом или повреждением ПО.

Ситилинк или уполномоченная производителем организация вправе отказать в гарантийном ремонте по одной из нижеуказанных причин:

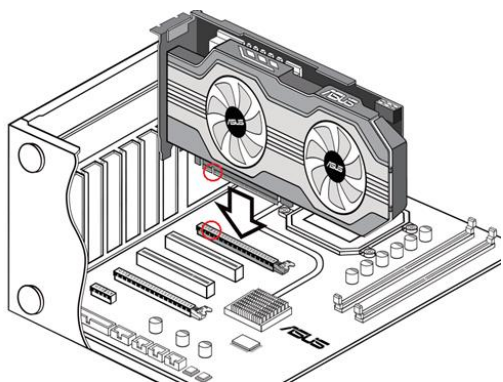
- использование с целью извлечения прибыли (если модель специально не предназначена для майнинга) и/или внесение изменений в конструкцию устройства.
- наличие механических, термических или химических повреждений.

- выявленные факты попыток самостоятельного ремонта или неквалифицированного ремонта в сторонних сервисных центрах.
- невозможность идентификации продукта по причине отсутствия на изделии нанесенного в заводских условиях серийного номера и/или уникального идентификатора.
- неисправности, вызванные факторами окружающей среды, такими как:
 - экстремальная температура,
 - влажность,
 - пыль, грязь, посторонние предметы, насекомые,
 - изменение геометрических параметров,
 - неправильное напряжение, электрические помехи,
 - источник питания с неадекватными параметрами напряжения или тока на выходе,
 - колебания или скачки электрической мощности,
 - статическое электричество,
 - перегрузка электрической цепи.
- факт явного повреждения продукции пользователем, который однозначно идентифицируется как таковой уполномоченными специалистами уполномоченного авторизованного сервисного центра при внешнем осмотре изделия.
- причиной неисправности отдельных компонентов или всего изделия является неправильная установка (повреждение контактов видеокарты, недостаточно надежная фиксация к корпусу, неправильная установка в слот PCI материнской платы) или подключение видеокарты.
Видеокарту следует подключать согласно инструкции, описанной ниже:

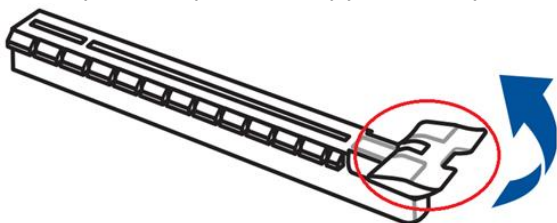
При использовании в компьютере одной видеокарты, подключите ее к первому (основному) интерфейсу PCIEX16.



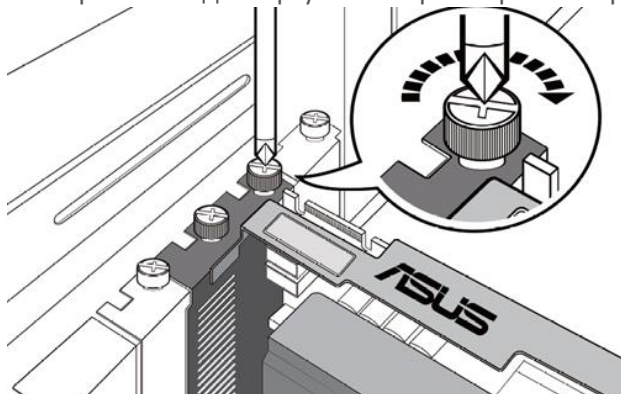
1. Совместите выемку видеокарты со слотом PCIe на материнской плате и вставьте видеокарту вертикально вниз в слот до упора.



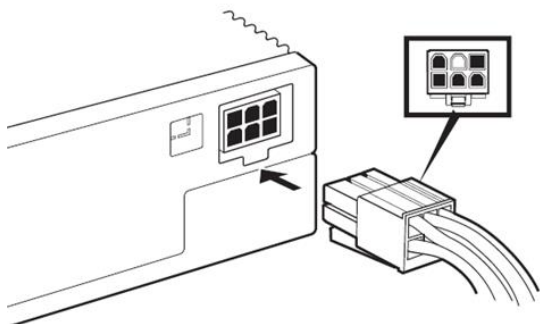
2. Когда защелка слота PCIe автоматически запирается, считается, что видеокарта вставлена в слот. Если защелка на Вашей материнской плате не такого типа (помечена красным на картинке ниже), пожалуйста, обратитесь к руководству пользователя материнской платы на официальном сайте.



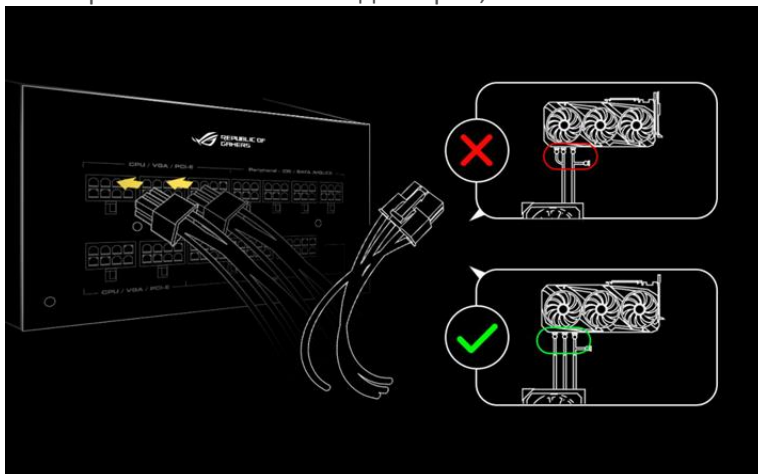
3. Закрепите видеокарту в слоте расширения корпуса с помощью винтов.



4. Если видеокарта имеет свой собственный разъем питания, подключите соответствующий порт питания системы к разъему питания видеокарты, как показано ниже:



4.1 Если видеокарта имеет два или более собственных разъемов питания, пожалуйста, используйте отдельный провод от блока питания при подключении к разъемам питания видеокарты. Не используйте один провод от блока питания, для подключения сразу к двум или более разъемам питания видеокарты, как показано ниже:



- внесены изменения в микропрограммное обеспечение (BIOS) видеокарты.
- использовалось не оригинальное микропрограммное обеспечение (BIOS).
- использует конфигурации, которые не поддерживаются и не утверждены производителем.
- гарантия не распространяется на дефекты и неисправности, вызванные эксплуатацией процессора и (или) памяти с нарушением технических характеристик устройства, также именуемым разгоном.
- Самостоятельная замена термоинтерфейса или системы охлаждения.

Шум дросселей при нагрузке на видеокарту в большинстве случаев не является гарантийным случаем (может зависеть от параметров блока питания и характера нагрузки), так как не влияет на производительность и ресурс видеокарты и не может привести к негативным последствиям для системы. Однако при явно дискомфортном уровне шума при типичной нагрузке клиент может обратиться в Отдел Гарантии для дальнейшей передачи видеокарты на диагностику в АСЦ.

Обновление ПО может быть произведено самим пользователем и не является ремонтом.

Гарантийные обязательства не распространяются на дополнительные аксессуары, которые могут идти в комплекте с изделием: монтажные приспособления, инструменты; документацию и носители информации различных типов (диски с драйверами, карты памяти и т.п.), элементы питания (батарейки) и т.п.;

В результате проверки качества и/или ремонта данные в изделии могут быть утрачены (сброс BIOS до заводских установок, переустановки BIOS до версии, рекомендуемой производителем), в этом случае Ситилинк не несет ответственность за частичную или полную утрату данных, программ или любой другой информации, сохраненной на любом устройстве хранения и записи данных. Перед обращением в Ситилинк, АСЦ, удостоверьтесь, что все необходимые данные были сохранены на внешнем носителе.